

ПРИНЯТО:

на педагогическом совете

протокол № 4

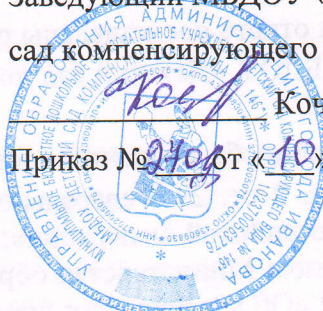
от «10» 04 2024г.

УТВЕРЖДАЮ:

Заведующий МБДОУ «Детский
сад компенсирующего вида № 146»

Кочура Е.Ю.

Приказ № 2705 от «10» 04 2024г.



ОТЧЕТ ПО САМООБСЛЕДОВАНИЮ муниципального бюджетного дошкольного образовательного учреждения «Детский сад компенсирующего вида № 146»

2023/2024 учебный год

Юридический адрес: 153025, город Иваново, улица Академика
Мальцева, д.7

Контакты:

телефон: 8(4932)32-67-66

e-mail: doul46@ivedu.ru

сайт: <http://doul46.ivedu.ru/>

Руководитель ДОУ:

Кочура Елена Юрьевна

Телефон: 8(4932)32-67-66 e-mail:

doul46@ivedu.ru

ВВЕДЕНИЕ

В данном отчете представлены результаты проведения процедуры самообследования деятельности МБДОУ «Детский сад компенсирующего вида № 146» за 2020/2021 учебный год.

Отчет по самообследованию составлен в соответствии:

- с п. 3 ч. 2 ст. 29 Федерального закона от 29 декабря 2012 года № 273-ФЗ «Об образовании в Российской Федерации»;
- с приказом Министерства образования науки Российской Федерации от 14 июня 2013 года № 462 «Об утверждении порядка проведения самообследования образовательной организацией»;
- с приказом Министерства образования и науки Российской Федерации от 10 декабря 2013 года № 1324 «Об утверждении показателей деятельности образовательной организации, подлежащих самообследованию».

Целью проведения самообследования МБДОУ «Детский сад компенсирующего вида № 146» является обеспечение доступности и открытости информации о деятельности дошкольного учреждения.

Процедура самообследования включает в себя следующие этапы:

- планирование и подготовку работ по самообследованию организации;
- организацию и проведение самообследования в организации;
- обобщение полученных результатов и на их основе формирование отчета.

В процессе самообследования проводится оценка образовательной деятельности дошкольного учреждения, системы управления ДОУ, содержания и качества подготовки воспитанников, организации воспитательно-образовательного процесса, качества кадрового, учебно-методического обеспечения, материально-технической базы, функционирования внутренней системы оценки качества образования, а также анализ показателей деятельности дошкольного учреждения.

Результаты самообследования могут явиться основанием для обсуждения между представителями надзорного органа в сфере образования, представителями общественности и руководством ДОУ.

Результаты самообследования являются основой:

- ежегодного отчета дошкольного учреждения перед учредителем;
- ежегодного публичного доклада о состоянии ДОУ;
- ежегодного отчета администрации перед Управляющим Советом, общественностью;
- формирования годового плана работы ДОУ.

Результаты самообследования дошкольного учреждения оформлены в виде отчета, включающего аналитическую часть и результаты анализа показателей деятельности организации, подлежащей самообследованию.

**Показатели деятельности МБДОУ «Детский сад компенсирующего вида № 146»
за 2023-2024 учебный год**

1. Ключевые показатели и характеристики ДОО

№ п/п	Показатели	Единица измерения	Факт
1.	Образовательная деятельность		
1.1.	Общая численность воспитанников, осваивающих образовательную программу дошкольного образования, в том числе:	человек	53
1.1.1.	В режиме полного дня (8-12 часов)	человек	53
1.1.2.	В режиме кратковременного пребывания (3-5 часов)	человек	0
1.1.3.	В семейной дошкольной группе	человек	0
1.1.4.	В форме семейного образования с психолого-педагогическим сопровождением на базе дошкольной образовательной организации	человек	0
1.2.	Общая численность воспитанников в возрасте до 3 лет	человек	5
1.3.	Общая численность воспитанников в возрасте от 3 до 8 лет	человек	48
1.4.	Численность/удельный вес численности воспитанников в общей численности воспитанников, получающих услуги присмотра и ухода:	человек/%	53/100%
1.4.1.	В режиме полного дня (8-12 часов)	человек/%	53/100%
1.4.2.	В режиме продленного дня (12-14 часов)	человек/%	0
1.4.3.	В режиме круглосуточного пребывания	человек/%	0
1.5.	Численность/удельный вес численности воспитанников с ограниченными возможностями здоровья в общей численности воспитанников, получающих услуги:	человек/%	53/100%
1.5.1.	По коррекции недостатков в физическом и (или) психическом развитии	человек/%	53/100%
1.5.2.	По освоению образовательной программы дошкольного образования	человек/%	53/100%
1.5.3.	По присмотру и уходу	человек/%	60/100%
1.6.	Средний показатель пропущенных дней при посещении дошкольной образовательной организации по болезни на одного воспитанника	день	13,8
1.7.	Общая численность педагогических работников, в том числе:	человек	13
1.7.1.	Численность/удельный вес численности педагогических работников, имеющих высшее образование	человек / %	11/92,3%
1.7.2.	Численность/удельный вес численности педагогических работников, имеющих высшее образование педагогической направленности (профиля)	человек/%	11/92,3%
1.7.3.	Численность/удельный вес численности педагогических работников, имеющих среднее профессиональное образование	человек/%	1/7,7%
1.7.4.	Численность/удельный вес численности педагогических работников, имеющих среднее профессиональное образование педагогической направленности (профиля)	человек/%	1/7,7%
1.8.	Численность/удельный вес численности педагогических работников, которым по результатам аттестации присвоена квалификационная категория, в общей численности педагогических работников, в том числе:	человек/%	10/84.6%

1.8.1.	Высшая	человек/%	5/42,3%
1.8.2.	Первая	человек/%	5/42,3%
1.9.	Численность/удельный вес численности педагогических работников в общей численности педагогических работников, педагогический стаж работы которых составляет:	человек/%	
1.9.1.	До 5 лет	человек/%	1/7,7%
1.9.2.	Свыше 30 лет	человек/%	3/23%
1.10.	Численность/удельный вес численности педагогических работников в общей численности педагогических работников в возрасте до 30 лет	человек/%	1/7,7%
1.11.	Численность/удельный вес численности педагогических работников в общей численности педагогических работников в возрасте от 55 лет	человек/%	3/23%
1.12.	Численность/удельный вес численности педагогических и административно-хозяйственных работников, прошедших за последние 5 лет повышение квалификации/профессиональную переподготовку по профилю педагогической деятельности или иной осуществляемой в образовательной организации деятельности, в общей численности педагогических и административно-хозяйственных работников	человек/%	15/100%
1.13.	Численность/удельный вес численности педагогических и административно-хозяйственных работников, прошедших повышение квалификации по применению в образовательном процессе федеральных государственных образовательных стандартов в общей численности педагогических и административно-хозяйственных работников	человек/%	14/93,3%
1.14.	Соотношение "педагогический работник/воспитанник" в дошкольной образовательной организации	человек / человек	1/4,6
1.15.	Наличие в образовательной организации следующих педагогических работников:		
1.15.1.	Музыкального руководителя	да/нет	да
1.15.2.	Инструктора по физической культуре	да/нет	нет
1.15.3.	Учителя-логопеда	да/нет	да
1.15.4.	Логопеда	да/нет	нет
1.15.5.	Учителя- дефектолога	да/нет	да
1.15.6.	Педагога-психолога	да/нет	нет
2.	Инфраструктура		
2.1.	Общая площадь помещений, в которых осуществляется образовательная деятельность, в расчете на одного воспитанника	кв.м	9,1
2.2.	Площадь помещений для организации дополнительных видов деятельности воспитанников	кв.м	0
2.3.	Наличие физкультурного зала	да/нет	нет
2.4.	Наличие музыкального зала	да/нет	нет
2.5.	Наличие прогулочных площадок, обеспечивающих физическую активность и разнообразную игровую деятельность воспитанников на прогулке	да/нет	да

Аналитическая часть

1. Оценка образовательной деятельности

Муниципальное бюджетное дошкольное образовательное учреждение «Детский сад компенсирующего вида № 146» расположен по адресу: г. Иваново, ул. Академика Мальцева, дом 7. тел.: (4932) 32-67-66

Е-mail: doul46@ivedu.ru.

Официальный сайт: <http://doul46.ivedu.ru>

МБДОУ «Детский сад компенсирующего вида № 146» имеет бессрочную лицензию на право ведения образовательной деятельности № 884, выданную Департаментом образования Ивановской области 31.08.2012г.

Дошкольное учреждение работает в режиме 5-дневной рабочей недели, выходные дни - суббота и воскресенье. Группы с 12 часовым пребыванием детей работают с 7.00 до 19.00.

Реализуемый уровень образования: дошкольное образование.

Форма обучения - очная.

Язык образования: русский.

Наполняемость групп:

1. 1 группа компенсирующей направленности для детей раннего возраста - 10 детей.
2. 3 группы компенсирующей направленности для детей дошкольного возраста - 43 детей.

Муниципальное бюджетное дошкольное образовательное учреждение «Детский сад компенсирующего вида № 146» осуществляет свою деятельность в соответствии со следующими документами:

- Федеральный закон «Об образовании в Российской Федерации» от 29 декабря 2012 г. №273-ФЗ;

- Федеральный государственный образовательный стандарт дошкольного образования;

- Санитарно-эпидемиологические правила и нормативы СанПиН 2.3/2.4.3590-20.

Содержание воспитательно-образовательного процесса в ДОУ определяется:

- > Адаптированной образовательной программой дошкольного образования МБДОУ «Детский сад компенсирующего вида № 146»;
- > Примерной адаптированной основной образовательной программой дошкольного образования детей с амблиопией и косоглазием. Одобрена решением федерального учебно-методического объединения по общему образованию 2017 г.
- > Примерной адаптированной основной образовательной программой дошкольного образования детей с тяжелыми нарушениями речи. Одобрена решением федерального учебно-методического объединения по общему образованию 2017 г.

В дошкольном учреждении реализуется Адаптированная образовательная программа дошкольного образования МБДОУ «Детский сад компенсирующего вида № 146», разработанная на основе федерального государственного образовательного стандарта дошкольного образования, которая обеспечивает создание благоприятных условий для всестороннего формирования личности ребенка с нарушением зрения от 2-х до 8-ми лет по основным направлениям: физическое, познавательное, речевое, социальнокоммуникативное, художественно-эстетическое развитие с учетом его психофизического и социального развития, индивидуальных возможностей и склонностей, коррекции и компенсации нарушений развития детей с патологией зрения, укрепление физического и психического здоровья воспитанников ДОУ с учетом Примерной адаптированной основной образовательной программой дошкольного

образования детей с амблиопией и косоглазием.

Содержание образовательной области «Физическое развитие» направлено на гармоничное физическое развитие; формирование интереса и ценностного отношения к занятиям физической культурой; формирование основ здорового образа жизни.

Содержание образовательной области «Познавательное развитие» направлено на развитие познавательных интересов и познавательных способностей детей, (сенсорные, интеллектуально-познавательные и интеллектуально-творческие).

Содержание образовательной области «Речевое развитие» направлено на формирование устной речи и навыков речевого общения с окружающими на основе овладения литературным языком своего народа.

Содержание образовательной области «Социально-коммуникативное развитие» направлено на позитивную социализацию детей дошкольного возраста, приобщение детей к социокультурным нормам, традициям семьи, общества и государства.

Содержание образовательной области «Художественно-эстетическое развитие» направлено на формирование интереса к художественно-эстетической стороне окружающей действительности, развитие творческого потенциала ребенка, создание условий для его самореализации.

АОП дошкольного образования МБДОУ «Детский сад компенсирующего вида № 146» и другие выбранные педагогическим коллективом программы воспитания и обучения детей дошкольного возраста соответствуют задачам, стоящим перед дошкольным учреждением и позволяют формировать у воспитанников общую культуру, развивать физические, интеллектуальные и личностные качества, формировать предпосылки учебной деятельности, обеспечивающие социальную успешность, сохранять и укреплять здоровье детей, проводить необходимую коррекцию недостатков их психофизического развития.

Основными задачами дошкольного учреждения являются:

- охрана и укрепление физического и психического здоровья детей, в том числе их эмоционального благополучия;
- обеспечение равных возможностей для полноценного развития каждого ребенка в период дошкольного детства независимо от места жительства, пола, нации, языка, социального статуса, психофизиологических и других особенностей;
- создание благоприятных условий развития детей в соответствии с их возрастными и индивидуальными особенностями и склонностями, развитие способностей и творческого потенциала каждого ребенка;
- формирование общей культуры личности детей, в том числе ценностей здорового образа жизни, развития их нравственных, социальных, эстетических, интеллектуальных, физических качеств, инициативности, самостоятельности и ответственности ребенка, формирование предпосылок учебной деятельности;
- обеспечение психолого-педагогической поддержки семьи и повышение компетентности родителей (законных представителей) в вопросах развития и образования, охраны и укрепления здоровья детей.

В МБДОУ «Детский сад компенсирующего вида № 146» создана благоприятная предметно-развивающая среда. Оснащенность помещений предметно-пространственной среды соответствует требованиям ФГОС дошкольного образования. Развивающая предметно-пространственная среда ДОУ содержательно-насыщенная, трансформируемая, полифункциональная, вариативная, доступная и безопасная. Средства обучения, в том числе технические, игровое, спортивное оборудование, инвентарь, необходимые для реализации АОП дошкольного образования ДОУ соответствуют возрасту и индивидуальным особенностям развития детей с нарушением зрения, коррекционным задачам и психолого-педагогическим методам, направленным на развитие зрительного восприятия: активизацию сенсорно-перцептивных, селективных, мнемических и мыслительных процессов.

В дошкольном учреждении созданы условия для самостоятельных исследований воспитанников под руководством педагогов. Педагогами применяются активные и

интерактивные методы обучения и воспитания.

Работа всего персонала ДОУ направлена на создание комфорта, уюта, положительного эмоционального климата воспитанников. В ДОУ созданы оптимальные условия для физического, психического, интеллектуального, эстетического и эмоционального развития дошкольника.

На территории детского сада для каждой группы есть отдельный участок, на котором размещены игровые постройки, оборудование для развития основных движений, веранды, а также оборудована современная спортивная площадка.

Для обеспечения качества образовательной работы в МБДОУ «Детский сад компенсирующего вида №146» организована деятельность педагогического коллектива при сопровождении специалистов: учителя-дефектолога, учитель-логопед, музыкальный руководитель.

2. Система управления организации

Управление МБДОУ «Детский сад компенсирующего вида № 146» осуществляется в соответствии с законодательством Российской Федерации с учетом особенностей, установленных Федеральным законом от 29 декабря 2012 года № 273-ФЗ «Об образовании в Российской Федерации» и уставом ДОУ.

Руководителем МБДОУ «Детский сад компенсирующего вида № 146» является заведующий Кочура Елена Юрьевна. Управление ДОУ осуществляется на основе сочетания принципов единоначалия и коллегиальности.

13 дошкольном учреждении сформированы коллегиальные органы управления, к которым относятся общее собрание работников Учреждения, педагогический совет, Управляющий Совет.

Общее собрание работников Учреждения рассматривает и решает вопросы деятельности дошкольного учреждения в рамках, установленных Уставом ДОУ. коллективным договором; осуществляет контроль за соблюдением работниками правил, инструкций по охране труда, за использованием средств, предназначенных для охраны труда, вносит предложения по улучшению работы Учреждения.

Управляющий Совет обсуждает и принимает локальные акты в пределах своей компетенции, согласовывает правила внутреннего трудового распорядка и изменений к ним.

Педагогический совет определяет стратегии образовательной деятельности; выбирает и анализирует работы, программы воспитания и обучения детей; разрабатывает и обсуждает авторские программы; обсуждает и принимает локальные акты в пределах своей компетенции, организует работу по повышению квалификации педагогических работников, развитие их творческих инициатив.

3. Содержание и качество подготовки дошкольников к поступлению в школу

Коррекционно-развивающий процесс в МБДОУ «Детский сад компенсирующего вида № 146» организуется в соответствии с основными принципами ФГОС ДО и направлен на обеспечение квалифицированной коррекции нарушений развития детей с нарушениями зрения, с учетом индивидуальных потребностей ребенка, связанных с его жизненной ситуацией и состоянием здоровья, определяющих особые условия получения им образования, индивидуальных потребностей отдельных категорий детей, в том числе с ограниченными возможностями здоровья.

Система мониторинга достижения детьми планируемых результатов освоения образовательной программы в дошкольном учреждении позволяет осуществлять оценку

динамики достижений детей. Эффективное применение современных диагностических методик позволяет своевременно внести коррективы в процесс воспитания и образования, составить планы индивидуальной работы в каждой возрастной группе. Благодаря применению индивидуальных планов работы каждого педагога, с использованием всех передовых разработок и авторских методов, воспитанники показывают положительные результаты в освоении образовательной программы дошкольного образования.

Анализ результативности образовательной работы по реализуемой в дошкольном учреждении образовательной программе дошкольного образования свидетельствует о достаточно стабильной и успешной работе педагогического коллектива.

Адаптация детей к ДОУ

Учебный год	Благоприятный тип течения адаптации, %	Условно благоприятный, %	Неблагоприятный, %
2023-2024	100	-	-

Результаты выполнения образовательной программы 2023-2024 уч. г.

1. Сводная таблица оценки уровней эффективности педагогических воздействий (в%)

Возрастная группа	Уровень эффективности педагогических воздействий	Образовательная область										Итоговый групповой показатель	
		СКР*		ПР*		РР*		ХЭР*		ФР*		IX	V
		IX	V	IX	V	IX	V	IX	V	IX	V		
ясельная	<i>высокий</i>	0	9	0	18	9	18	0	0	0	0	2	9
	<i>средний</i>	9	36	9	18	9	27	0	36	45	73	14	38
	<i>низкий</i>	55	55	55	64	64	46	45	55	55	27	55	49
	<i>низший</i>	36	0	36	0	18	9	55	9	0	0	29	4
средняя	<i>высокий</i>	0	0	0	0	0	7	0	0	0	0	0	1
	<i>средний</i>	7	67	0	46	13	60	27	47	33	47	16	53
	<i>низкий</i>	80	33	67	47	60	20	46	53	40	46	59	40
	<i>низший</i>	13	0	33	7	27	13	27	0	27	7	25	6
старшая	<i>высокий</i>	7	23	13	47	8	33	13	32	17	53	12	38
	<i>средний</i>	63	72	39	46	35	57	33	63	70	47	48	57
	<i>низкий</i>	30	5	42	7	48	10	54	5	13	0	37	5
	<i>низший</i>	0	0	6	0	8	0	0	0	0	0	3	0
подг. гр.	<i>высокий</i>	42	73	31	53	11	45	8	32	38	69	26	54
	<i>средний</i>	55	27	67	47	67	55	90	68	52	28	66	45
	<i>низкий</i>	3	0	2	0	22	0	2	0	10	2	8	1
	<i>низший</i>	0	0	0	0	0	0	0	0	0	0	0	0
Итоговый показатель по ДОУ	<i>высокий</i>	12	26	11	30	7	26	5	16	14	31	10	26
	<i>средний</i>	34	51	29	39	31	50	38	54	50	49	36	49
	<i>низкий</i>	42	23	42	30	49	19	37	28	30	19	40	24
	<i>низший</i>	12	0	18	1	13	5	20	2	6	1	14	1

СКР – социально-коммуникативное развитие

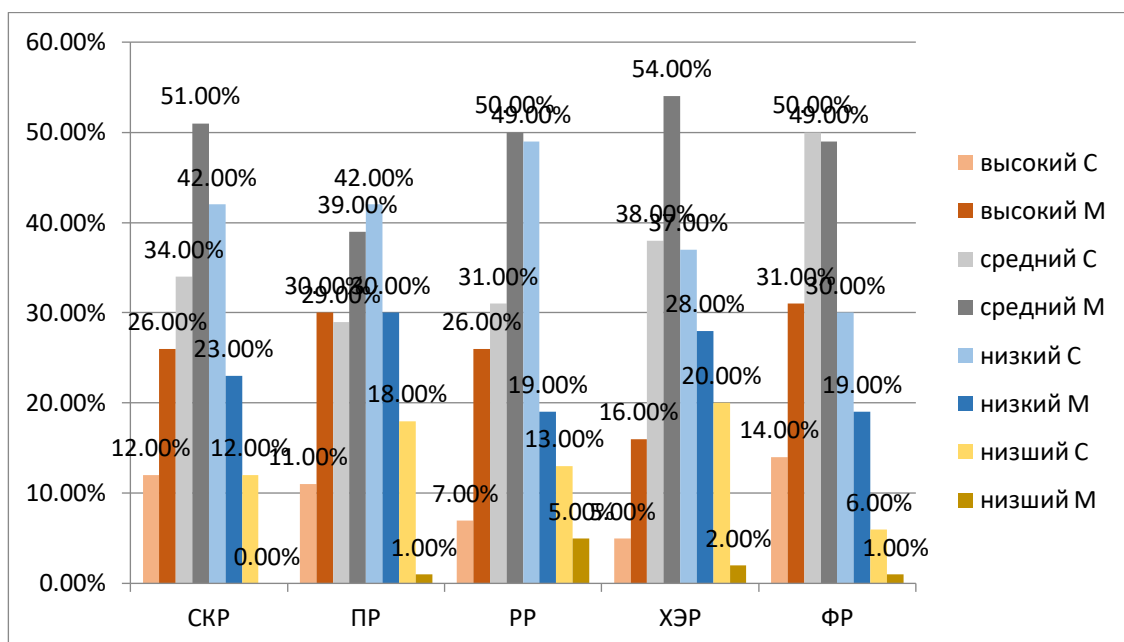
ПР – познавательное развитие

РР – речевое развитие

ХЭР – художественно-эстетическое развитие

ФР – физическое развитие

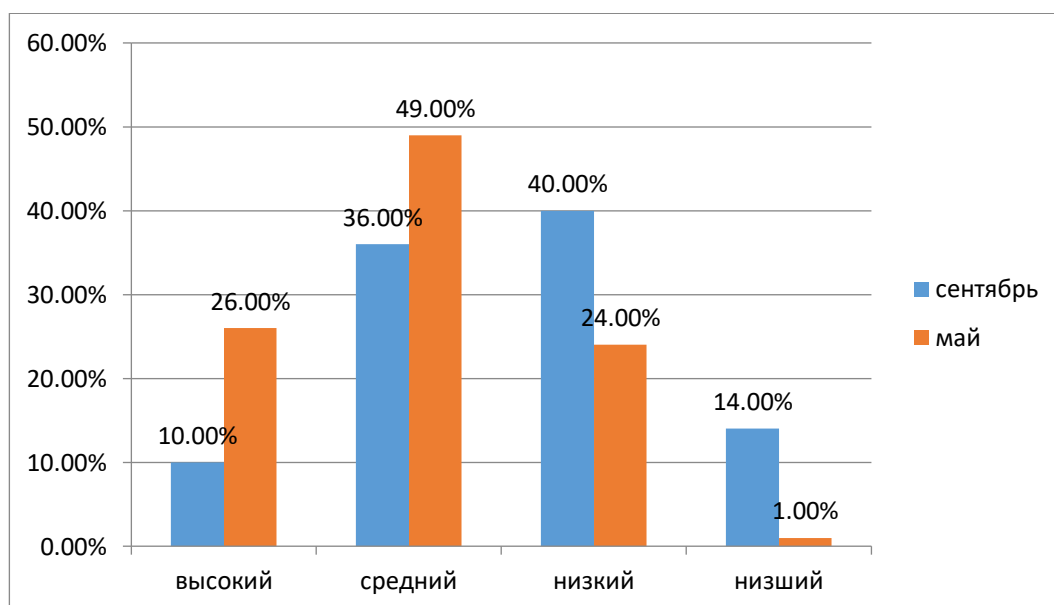
Сравнительная оценка уровней эффективности педагогических воздействий по образовательным областям в начале и конце учебного года



Сравнительная оценка уровней эффективности педагогических воздействий по образовательным областям показала, что наибольших успехов воспитанники дошкольного учреждения добились в освоении образовательных областей «Физическое развитие» и «Социально-коммуникативное развитие».

В следующем учебном году педагогическому коллективу нужно обратить внимание на образовательную область «Познавательное развитие».

Динамика уровней эффективности педагогических воздействий



Сравнение уровней эффективности педагогических воздействий в начале и конце учебного года показало, как в течение года изменились их показатели: выросли показатели высокого и среднего уровней на 16% и 13% соответственно, снизились показатели низкого и низшего уровней на 16% и 13% соответственно.

Совокупность мониторинговых индикаторов позволяет сделать вывод о том, что на конец учебного года достигнута положительная динамика эффективности педагогических воздействий.

2. Сводная таблица по результатам тифлопедагогической диагностики

Возрастная группа	Уровень эффективности педагогических воздействий	Направления познавательной деятельности								Итоговый групповой показатель	
		РЗВ*		ОиММ*		ОП*		СБО*		IX	V
		IX	V	IX	V	IX	V	IX	V		
ясельная	высокий	18	36	0	18	9	18	9	36	9	27
	средний	46	55	64	73	46	64	73	55	57	62
	низкий	36	9	36	9	45	18	18	9	34	11
средняя	высокий	20	33	0	20	0	7	0	40	5	25
	средний	73	60	73	67	60	86	67	60	68	68
	низкий	7	7	27	13	40	7	33	0	27	7
старшая	высокий	31	46	0	54	0	46	23	54	14	50
	средний	69	54	100	46	85	54	62	46	78	50
	низкий	0	0	0	0	15	0	15	0	8	0
подг. гр.	высокий	38	92	62	100	0	62	77	85	44	85
	средний	62	8	38	0	100	38	23	15	56	15
	низкий	0	0	0	0	0	0	0	0	0	0
Итоговый показатель по ДОУ	высокий	27	52	16	48	2	33	27	54	18	47
	средний	63	44	69	47	73	61	56	44	65	49
	низкий	10	4	15	5	25	6	17	2	17	4

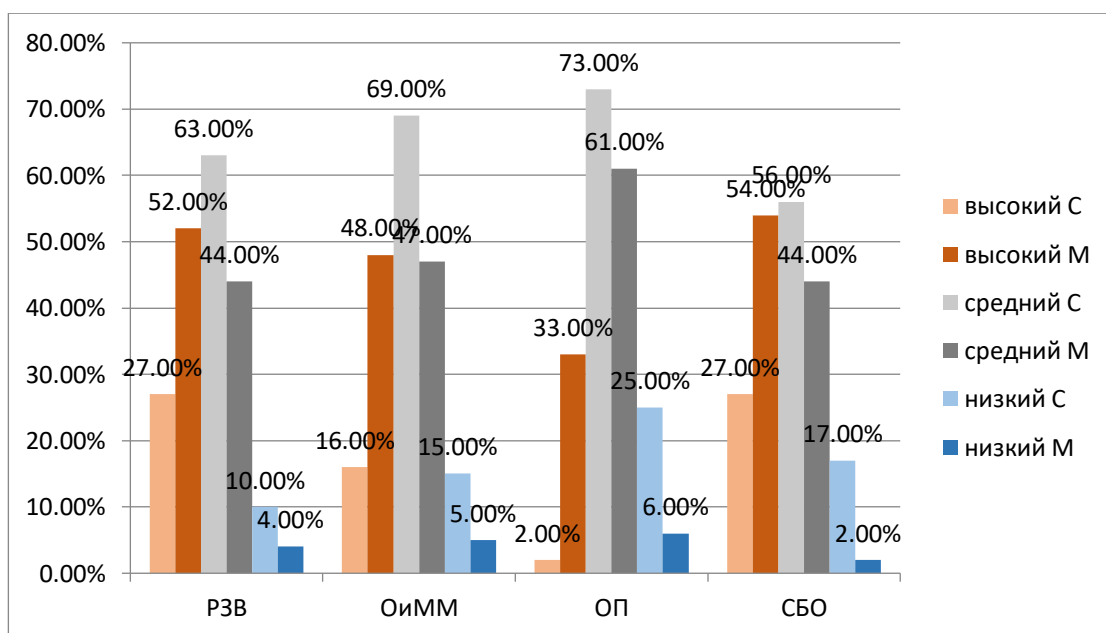
РЗВ – развитие зрительного восприятия

СБО – социально-бытовая ориентировка

ОП – ориентировка в пространстве

ОиММ – развитие осязания и мелкой моторики

Сравнительная оценка уровней эффективности педагогических воздействий по познавательному развитию в начале и конце учебного года

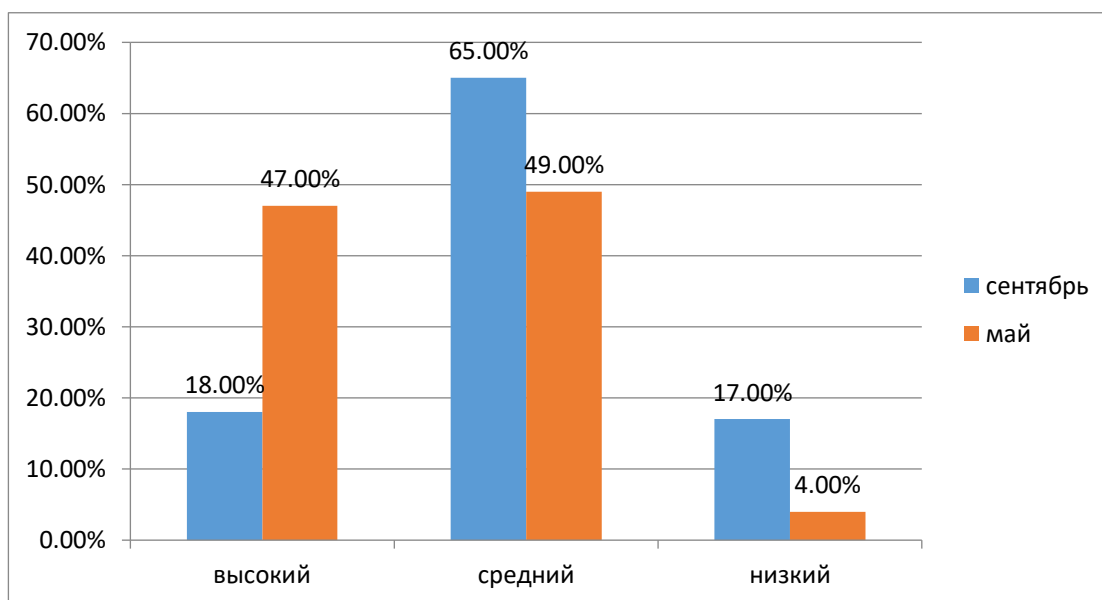


Сравнительная оценка уровней эффективности педагогических воздействий по результатам тифлопедагогической диагностики показала, что воспитанники дошкольного

учреждения добились значительных успехов в освоении всех видов коррекционной деятельности.

Учителям-дефектологам и в дальнейшем необходимо формировать у детей дошкольного возраста с нарушением зрения предпосылки учебной деятельности на этапе завершения ими дошкольного образования для успешной интеграции воспитанников в общеобразовательную школу и общество сверстников.

Динамика уровней эффективности педагогических воздействий



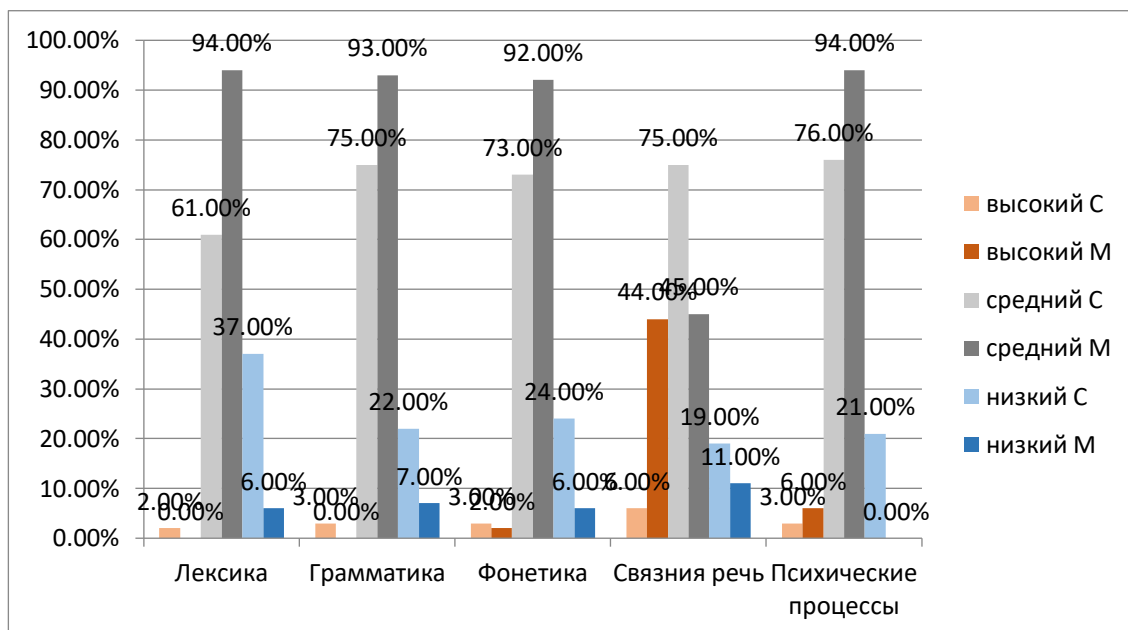
Сравнение уровней эффективности педагогических воздействий в начале и конце учебного года показало, как в течение года изменились их показатели: выросли показатели высокого и среднего уровней на 29% и 16% соответственно, снизились показатели низкого уровня на 13%, что говорит об успешности проводимой коррекционно-развивающей работы.

В результате проведенной коррекционно-развивающей работы достигнута положительная динамика развития познавательной деятельности воспитанников ДОУ.

3. Мониторинг речезыковой компетенции воспитанников

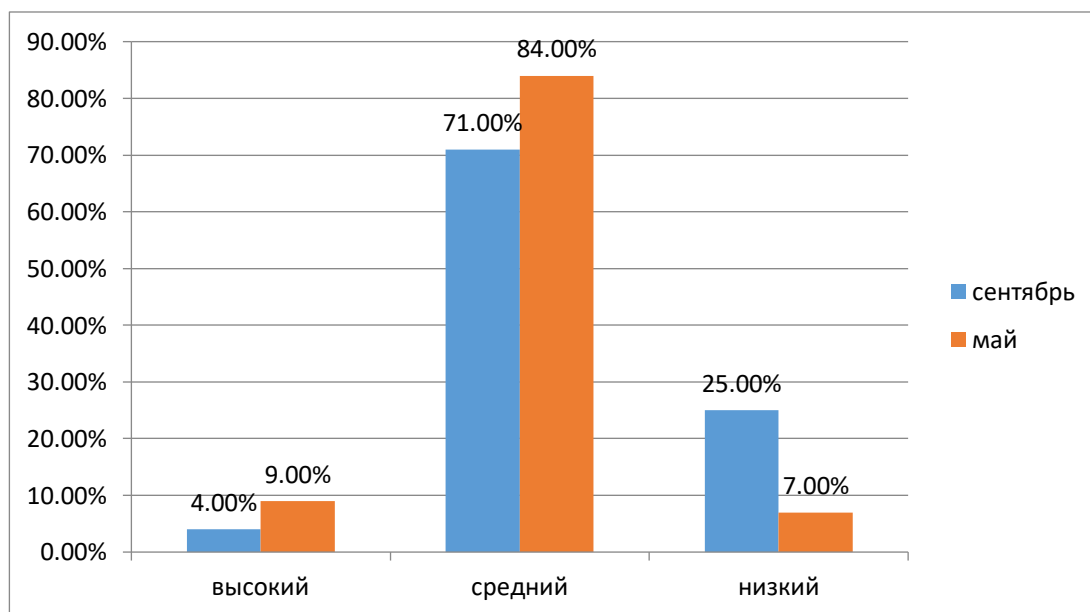
Группа	Уровень эффективности педагогических воздействий	Направления речевого развития										Итоговый групповой результат	
		Состояние лексики		Грамматическая компетенция		Фонологическая компетенция		Связная речь		Психологическая компетенция			
		IX	V	IX	V	IX	V	IX	V	IX	V		
старшая	Высокий	0	0	0	0	0	0	0	0	0	0	0	0
	средний	25	88	55	86	51	87	61	78	58	88	48	85
	Низкий	75	12	45	14	49	13	39	22	42	12	52	15
подготовительная	Высокий	4	0	6	0	5	4	12	88	6	0	7	18
	Средний	96	100	94	100	95	96	88	12	94	100	93	82
	Низкий	0	0	0	0	0	0	0	0	0	0	0	0
Итоговый показатель по ДОУ	Высокий	2	0	3	0	3	2	6	44	3	6	4	9
	Средний	61	94	75	93	73	92	75	45	76	94	71	84
	низкий	37	6	22	7	24	6	19	11	21	0	25	7

Сравнительная оценка уровней эффективности педагогических воздействий по коррекции речевых нарушений в начале и конце учебного года



Наибольших успехов воспитанники достигли в развитии психологической базы речевого развития, фонологической компетенции, а также обогащении словаря. Особое внимание в следующем году учителю-логопеду необходимо обратить на развитие связной речи детей с нарушениями зрения. Только при условии охвата различных сторон речевой и познавательной деятельности происходит развитие речи детей с нарушением зрения, а сама речь становится мощным компенсаторным фактором.

Динамика уровней эффективности педагогических воздействий



Сравнение уровней эффективности педагогических воздействий в начале и конце учебного года показало, как в течение года изменились их показатели: выросли показатели высокого и среднего уровней на 5% и 13% соответственно, снизились показатели низкого уровня на 22%, что говорит об успешности проводимой коррекционно-развивающей работы. Таким образом, достигнута положительная динамика развития речевой компетенции воспитанников детского сада.

Многоаспектное изучение индивидуального развития детей позволило определить степень освоения воспитанниками ДООУ образовательной программы и влияние образовательного процесса, организованного в дошкольном учреждении, на развитие детей. В 2016-2017 учебном году достигнута положительная динамика развития воспитанников ДООУ, а степень освоения детьми образовательной программы соответствует среднему уровню и находится в зоне базовых образовательных потребностей.

Таким образом, перед педагогическим коллективом стоит задача создания оптимальных условий для достижения воспитанниками дошкольного учреждения более высокого уровня общего развития, которое создаст фундамент для приобретения детьми в дальнейшем любых знаний и навыков, освоения ими сложных видов деятельности, вхождения в общественные процессы, развитие специальных способностей.

Достижения воспитанников дошкольного учреждения в мероприятиях различного уровня.

1. Городской конкурс проектов среди воспитанников дошкольных образовательных учреждений «Юные инженерики. Зеленые изобретения», Управление образования Администрации города Иванова, октябрь, 2023 г.- победитель, 1 место
2. Региональный этап II Международного детского экологического форума «Изменение климата глазами детей - 2023», июль-август 2023- победитель
3. Региональный этап ежегодного Всероссийского конкурса «Праздник эколят – молодых защитников природы», номинация «Лучший экологический мультфильм», июнь-октябрь 2023.- победитель
4. Региональный этап Всероссийского сетевого проекта «Малая Тимирязевка», Департамент образования Ивановской области., декабрь, 2023 г.- победитель
5. Ежегодная Всероссийская олимпиада «Эколята – молодые защитники природы», октябрь, 2023 г. –победитель.
6. Региональный творческий конкурс для ребят из многодетных семей Ивановской области «Дедушке Морозу с любовью...», Фонд Много-Детки, Правительство Ивановской области., декабрь, 2023 г.
7. VII Городской фестиваль «Мой подарок Деду Морозу 2023», ЦКИО, декабрь, 2023 г.
8. X муниципальный творческий конкурс-выставка «Они должны жить!», Администрация образования города Иванова., май, 2023 г.
9. Муниципальный этап регионального конкурса «Рождественский подарок», февраль, 2024 г
10. Муниципальный конкурс «Я с книгой открываю мир», 1 место, март, 2024
11. Муниципальный конкурс «Звонкие голоса», апрель, 2024 г.
12. муниципальный конкурс «Струны, опаленные войной», апрель 2024 г.

5. Организация учебного процесса

МБДОУ «Детский сад компенсирующего вида № 146» работает в режиме 5- дневной рабочей недели, выходные дни - суббота и воскресенье. Группы с 12 часовым пребыванием детей работают с 7.00 до 19.00.

Для каждой возрастной группы предусмотрен свой режим дня в соответствии с Санитарно-эпидемиологическими правилами и нормативами СанПиН 2.3/2.4.3590-20, включающий разнообразные виды деятельности, посильные для детей умственные и

физические нагрузки, отдых. Режим дня составлен с учетом теплого и холодного периода года.

Образовательный процесс в МБДОУ «Детский сад компенсирующего вида № 146» осуществляется в соответствии с адаптированной образовательной программой дошкольного образовательного учреждения, разработанной на основе федерального государственного образовательного стандарта дошкольного образования, которая обеспечивает всестороннее развитие ребёнка по основным направлениям: физическое, познавательное, речевое, социально-коммуникативное, художественно-эстетическое развитие, коррекционно-развивающее.

Для всестороннего развития детей в каждой возрастной группе и на прогулочных участках создана коррекционно-развивающая среда, являющаяся важным реабилитационным и социально-адаптивным средством воспитания и развития детей с нарушениями зрения.

При организации коррекционно-развивающей среды сотрудники ДОУ учитывают:

- структуру первичного дефекта и проблемы, возникающие у детей при ориентации, овладении и взаимодействии с окружающей средой;

специфику организации свободного, безбарьерного передвижения и контакта, общения детей с окружающей средой;

соответствие информационного поля коррекционно-развивающей среды познавательным и коммуникативным возможностям детей;

обеспечение в среде обучающих, тренинговых и коррекционных средств формирования социально-адаптивных знаний, навыков и умений самостоятельной жизнедеятельности;

- организацию поэтапного введения ребенка в тот или иной блок коррекционно-развивающей среды с опорой на “зону его актуального развития”, для удовлетворения коммуникативных и познавательных потребностей при контакте со сверстниками и взрослыми на принципах организации «зоны ближайшего развития»;

меру доступности, целесообразности среды для достижения ребенком положительных результатов в различных видах деятельности с применением специальных вспомогательных средств, дидактических материалов, коррекционных ситуаций;

- обеспечение комплексного подхода к коррекционно-развивающей среде во взаимосвязи медицинских и психолого-педагогических средств коррекции;

требования к коррекционно-развивающей среде базируются на основе стандартов, рекомендаций к оснащению, финансированию и функционированию всех блоков среды в соответствии с профилем специального учреждения.

Кроме того, коррекционно-развивающая среда построена с учетом требований ФГОС ДО: - насыщенность, - трансформируемость, - полифункциональность, - вариативность, - доступность, - безопасность.

1) Насыщенность среды соответствует возрастным возможностям детей и содержанию Программы.

Образовательное пространство оснащено средствами обучения и воспитания (в том числе техническими), соответствующими материалами, в том числе расходным игровым, спортивным, оздоровительным оборудованием, инвентарем.

Организация образовательного пространства и разнообразие материалов, оборудования и инвентаря (в здании и на участке) обеспечивают: - игровую, познавательную, исследовательскую и творческую активность всех воспитанников, экспериментирование с доступными детям материалами (в том числе с песком и водой);

- двигательную активность, в том числе развитие крупной и мелкой моторики, участие в подвижных играх и соревнованиях;

- эмоциональное благополучие детей во взаимодействии с предметно-пространственным окружением;

- возможность самовыражения детей.

Для детей раннего возраста образовательное пространство предоставляет необходимые и достаточные возможности для движения, предметной и игровой деятельности с

разными материалами.

2) Трансформируемость пространства дает возможность изменений предметно-пространственной среды в зависимости от образовательной ситуации, в том числе от меняющихся интересов и возможностей детей.

3) Полифункциональность материалов позволяет разнообразно использовать различные составляющие предметной среды.

4) Вариативность среды позволяет создать различные пространства (для игры, конструирования, уединения и пр.), а также разнообразный материал (игрушки и оборудование) обеспечивают свободный выбор детей.

Игровой материал стимулирует игровую, двигательную, познавательную и исследовательскую активность детей.

5) Доступность среды создает условия для свободного доступа детей к играм, игрушкам, материалам, пособиям, обеспечивающим все основные виды детской активности,

6) Безопасность предметно-пространственной среды обеспечивает соответствие всех ее элементов требованиям по обеспечению надежности и безопасности их использования. Образовательная деятельность осуществляется в ходе непрерывной непосредственной образовательной деятельности.

Для детей раннего возраста от 1,5 до 3 лет длительность непрерывной непосредственно образовательной деятельности не превышает 10 мин. Осуществляется образовательная деятельность в первую и во вторую половину дня.

Продолжительность непрерывной непосредственно образовательной деятельности для детей от 3 до 4-х лет - не более 15 минут, для детей от 4-х до 5-ти лет - не более 20 минут, для детей от 5 до 6-ти лет - не более 25 минут, а для детей от 6-ти до 7-ми лет - не более 30 минут.

В середине времени, отведенного на непрерывную образовательную деятельность, проводятся физкультурные минутки и гимнастика для глаз. Перерывы между периодами непрерывной образовательной деятельности - не менее 10 минут.

Образовательная деятельность с детьми старшего дошкольного возраста осуществляется во второй половине дня после дневного сна. Ее продолжительность составляет не более 25 - 30 минут в день. В середине непосредственно образовательной деятельности статического характера проводятся физкультурные минутки и гимнастика для глаз.

Образовательная деятельность во время прогулки включает:

- подвижные игры и упражнения, направленные на оптимизацию режима двигательной активности и укрепление здоровья детей;
- наблюдения за объектами и явлениями природы, направленные на установление на установление разнообразных связей и зависимостей в природе, воспитание отношения к ней;
- экспериментирование с объектами неживой природы;
- сюжетно-ролевые и конструктивные игры (с песком, снегом, природным материалом);
- элементарную трудовую деятельность;
- свободное общение воспитателя с детьми.

Также организуются разнообразные культурные практики, ориентированные на проявление детьми самостоятельности и творчества в разных видах деятельности.

6, Качество кадрового обеспечения, учебно-методического, библиотечноинформационного обеспечения

В МБДОУ «Детский сад компенсирующего вида № 146» работают 20 сотрудников, из них 12 педагогов: 8 воспитателей, 1 музыкальный руководитель, 3 учителя-дефектолога, 1 учитель-логопед. Все педагогические работники имеют возможность для профессионального развития и получения дополнительного профессионального образования.

Дифференциации педагогов (12 человек)

По категориям		
Высшая	5 чел.	42,3%
Первая	5 чел.	42,3%

По образованию		
Высшее педагогическое	11 чел.	92,3%
Среднее специальное педагогическое	1 чел.	7,7%

По возрасту		
До 30 лет	0	0%
До 40 лет	2	15,4%
До 50 лет	6	46,1%
До 60 лет	5	38,5%
Свыше 60 лет	0	0%

По педагогическому стажу		
До 5 лет	1	7,7%
До 10 лет	2	15,4%
До 15 лет	3	23,1%
До 20 лет	2	15,4%
До 25 лет	0	0%
Свыше 25 лет	4	30,7%

15,4 % педагогов прошли курсы повышения квалификации по теме «Информационно-коммуникативные (цифровые) технологии в профессиональной деятельности». Анализ данных, полученных на основе наблюдения и опроса педагогов по применению ими информационных и дистанционных технологий в образовательной деятельности показал, что педагоги испытывают трудности, связанные с отсутствием необходимых компетенций для подготовки к дистанционным занятиям и их проведению в Skype, Zoom и др.

Педагогический персонал дошкольного учреждения систематически повышает свой образовательный уровень. Педагоги проходят курсы повышения квалификации для прохождения государственной аттестации, в том числе повышения своей квалификационной категории. Доля педагогических работников, прошедших за последние три года повышение квалификации по профилю осуществляемой ими образовательной деятельности составляет 100%.

Педагоги повышают свою компетентность в межкурсовый период, участвуют в семинарах, практикумах, форумах и т.д.

Деятельность воспитателей и специалистов четко скоординирована, созданы условия для профессионального роста. Коллектив ДОУ можно охарактеризовать как стабильный, слаженный, высококвалифицированный и творческий.

Для улучшения качества образования и воспитания дошкольников педагогический коллектив повышает уровень профессиональной компетентности и развивает креативность для творческого подхода к реализации уставных целей.

В дошкольном учреждении библиотека является составной частью методической службы. Библиотечный фонд располагается в кабинетах специалистов, группах дошкольного

учреждения, в кабинете заведующего. Библиотечный фонд представлен методической литературой по всем образовательным областям адаптированной образовательной программы дошкольного образования МБДОУ «Детский сад компенсирующего вида № 146», детской художественной литературой, периодическими изданиями, а также другими информационными ресурсами на различных электронных носителях. В каждой возрастной группе имеется банк необходимых учебно-методических пособий, рекомендованных для планирования воспитательно-образовательной работы.

Достижения педагогов МБДОУ «Детский сад компенсирующего вида № 146»

1. Второй Всероссийский конкурс «Воспитатели России»: Развивающие игры и пособия. Стартап, март-июль 2023.
2. Региональный конкурс педагогов, родителей выпускников и выпускников разных лет дошкольных образовательных организаций «Посмотрите, мой наставник!», июль-август 2023.
3. Международная премия «Экология – дело каждого», номинация наставника «Экопросвещение», август-октябрь 2023.
4. Конкурс имени Л.Выгодского «Большая игра». (Рыбаков фонд), декабрь, 2023 г.
5. Всероссийский педагогический конкурс «Творческий воспитатель - 2024», Всероссийский педагогический журнал «Современный урок», январь, 2024
6. Всероссийский педагогический конкурс «Творческий воспитатель-2023» с работой Дополнительная образовательная программа «Жизнь вокруг нас», декабрь, 2023 г. - победитель
7. Муниципальный конкурс «Стратегия успеха», апрель, 2024, победитель.
8. Муниципальный конкурс «Арт-КВН», апрель, 2024 г.

МБДОУ 2 «Детский сад компенсирующего вида № 146» является Муниципальной опорной площадкой (МОП) по теме: "Использование театрализованной деятельности в коррекции недостатков социальной компетентности детей с ОВЗ",
Результаты: проведено 3 семинара, 8 мастер-классов, 15 буклетов, подготовлены материалы к публикации.

Публикации

1. Сборник материалов Всероссийской-научно-практической конференции «Современное начальное общее образование: традиции и инновации, проблемы и перспективы развития», г. Иваново, октябрь 2023 г.
2. Публикация Фонд 21 века «Безопасные прогулки около дома», ноябрь, 2023 г.
3. Публикация «По другую сторону ширмы», Всероссийский педагогический журнал «Современный урок», декабрь, 2023 г.

Выступления

1. Выступление на городском ЭкоМарафоне «Планета в руках дошколят», октябрь, 2023 г.
2. Выступление на форуме педагогов инклюзивного образования: «Рука в руке: вместе к неограниченным возможностям», ноябрь, 2023 г.
3. Выступление на муниципальном Форуме инноваций «Сильные идеи нашего времени», октябрь, 2023 г.
4. Проведение мастер-класса на научно-практической конференции «Тенденции развития образования: педагог-образовательная организация общество»

7. Материально-техническая база

МБДОУ «Детский сад компенсирующего вида № 146» построено по типовому проекту, в нём предусмотрены изолированные группы для каждого возраста, включающие: группу, спальню, раздевальную комнату, санузел. Имеются все виды благоустройства: отопление - центральное, водоснабжение - холодная и горячая вода, сброс сточных вод производится в канализацию. Установлены приборы учета электроэнергии, холодной воды, тепловой энергии.

Бытовые условия в группах и других специализированных кабинетах удовлетворительные, соответствуют требованиям СанПиН.

Своевременно проводится аварийный ремонт коммуникаций, косметический ремонт помещений, текущий ремонт мебели, оборудования, сантехники.

Дополнительные помещения в МАДОУ:

- Кабинеты учителей-дефектологов
- Кабинет логопеда
- Кабинет заведующего
- Кладовая
- Прачечная
- Медицинский блок

Технические средства обучения соответствуют требованиям безопасности, включены в потенциал наглядного сопровождения образовательного процесса.

Помещение	Оборудование
Кабинет заведующего	Компьютер - 1, МФУ - 1, брошюратор - 1, ламинатор - 1
Кабинет дефектолога	Компьютер - 1, МФУ - 1
Кабинет музыкального руководителя	Музыкальный центр - 1
Группы ДОУ	Магнитофоны - 4, мультимедийное оборудование (группа «Солнышко»)

Для успешного внедрения цифровой образовательной среды в дошкольное учреждение недостаточно оборудования для этого - компьютеров, средств связи, не развита система педагогических технологий. Также, неблагоприятная эпидемиологическая обстановка выявила следующие трудности в работе дошкольного учреждения:

-отсутствует устойчивое интернет-соединение для полноценного обучения в дистанционном формате воспитанников и сотрудников.

- не хватает необходимого оборудования (ноутбуков, компьютеров, планшетов) в группах дошкольного учреждения.
- нет достаточного технического обеспечения для организации массовых мероприятий с родителями воспитанников

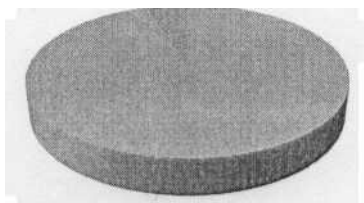
8. Функционирование внутренней системы оценки качества образования

В дошкольном учреждении созданы условия для максимального удовлетворения запросов родителей воспитанников. Родители получают информацию о целях и задачах учреждения, имеют возможность обсуждать различные вопросы пребывания ребенка в ДОУ, участвовать в жизнедеятельности детского сада.

В ДОУ регулярно проводятся мониторинговые исследования по выявлению потребностей и удовлетворенности родителей (законных представителей) качеством предоставляемых услуг.

Оценка уровня удовлетворенности родителей деятельностью дошкольного учреждения определяется в конце учебного года по итогам анонимного анкетирования родителей МБДОУ № 146. В результате обработки анкет родителей дошкольного учреждения получены следующие данные: уровень удовлетворенности родителей деятельностью дошкольного учреждения высокий - 95% родителей удовлетворены деятельностью дошкольного учреждения.

**Уровень удовлетворенности родителей деятельностью
МБДОУ «Детский сад компенсирующего вида № 146»**



в высокий уровень ж средний уровень