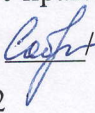


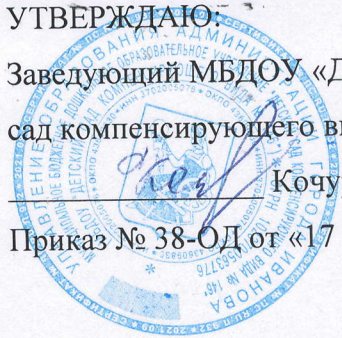
Муниципальное бюджетное дошкольное образовательное учреждение
«Детский сад компенсирующего вида № 146»
153025, г. Иваново, ул. Академика Мальцева, д.7
☎ 32-67-66; e-mail: dou146@ivedu.ru
ИНН 3702005076 КПП 370201001 ОГРН 1023700563776

ПРИНЯТО:

на заседании Управляющего совета
председатель  Сабурова Н.Г.
протокол № 2
от «17» июня 2024 г.

УТВЕРЖДАЮ:

Заведующий МБДОУ «Детский
сад компенсирующего вида № 146»
 Кочура Е.Ю.
Приказ № 38-ОД от «17» июня 2024 г.



ПУБЛИЧНЫЙ ДОКЛАД муниципального бюджетного дошкольного образовательного учреждения «Детский сад компенсирующего вида № 146»

2023/2024 учебный год

Юридический адрес: 153025, город Иваново, улица Академика
Мальцева, д.7

Контакты:

телефон: 8(4932)32-67-66

e-mail: doul46@ivedu.ru

сайт: <http://doul46.ivedu.ru/>

Руководитель ДОУ:

Кочура Елена Юрьевна

Телефон: 8(4932)32-67-66 e-mail:

doul46@ivedu.ru

**Публичный доклад
за 2023-2024 учебный год
муниципальное бюджетное дошкольное образовательное учреждение
«Детский сад компенсирующего вида № 146»**

1. Общая характеристика учреждения.

Тип, вид, статус учреждения:

Полное наименование учреждения: муниципальное бюджетное дошкольное образовательное учреждение «Детский сад компенсирующего вида № 146»

Сокращенное наименование учреждения: МБДОУ «Детский сад компенсирующего вида № 146»

Тип: бюджетное учреждение.

Вид: муниципальное учреждение.

Статус: детский сад компенсирующего вида

Лицензия на право осуществления образовательной деятельности МБДОУ «Детский сад компенсирующего вида № 146» имеет выписку из реестра лицензий.

Место расположения, удобство транспортного расположения: адрес: 153025, г. Иваново, ул. Академика Мальцева, дом 7, недалеко от дошкольного учреждения находится пр. Ленина, что обеспечивает хорошую транспортную развязку и позволяет доехать до учреждения из любого конца города.

Режим работы: дошкольное учреждение работает в режиме 5-дневной рабочей недели, выходные дни – суббота и воскресенье. Группы с 12 часовым пребыванием детей работают с 7.00 до 19.00.

Структура и количество групп: в МБДОУ функционирует 4 группы компенсирующей направленности, одна группа для детей раннего, три группы для детей дошкольного возраста.

Количество мест и воспитанников: среднегодовая численность воспитанников, осваивающих образовательную программу дошкольного образования: 53 ребенка.

Наполняемость групп:

1. Группа для детей раннего возраста компенсирующей направленности – 10 детей.
2. Группа для детей среднего возраста компенсирующей направленности – 13 детей.
3. Группа для детей старшего возраста компенсирующей направленности – 14 детей.
4. Группа для детей подготовительного к школе возраста компенсирующей направленности – 16 детей.

Структура управления, включая контактную информацию ответственных лиц, органы государственного управления:

Учредитель: муниципальное образование городской округ Иваново

Полномочия и функции Учредителя осуществляет: управление образования Администрации города Иванова.

Адрес: 153000, г. Иваново, пл. Революции, д.6.

Тел./факс: 8 (4932) 30-86-52.

Управление ДОУ осуществляется в соответствии с Уставом ДОУ и законодательством РФ, строится на принципах единоначалия и самоуправления. В детском саду реализуется возможность участия в управлении образовательным учреждением всех участников образовательного процесса. В соответствии с Уставом, структура управления ДОУ представлена:

- общим собранием работников ДОУ;
- Управляющим советом;
- Педагогическим советом.

Контактная информация ответственных лиц:

руководитель образовательного учреждения – заведующий Кочура Елена Юрьевна, служебный телефон 8 (4932) 32-67-66,

заместитель заведующего по административно-хозяйственной работе – Колосова Елена Михайловна, служебный телефон 8 (4932) 32-67-66,

План развития и приоритетные задачи:

В дошкольном учреждении разработана Программа развития муниципального бюджетного дошкольного образовательного учреждения «Детский сад компенсирующего вид № 146» на период 2019 - 2024 г.

Задачи программы развития ДОУ:

1. Сохранение и укрепление психического и физического здоровья детей и формирование интереса к здоровому образу жизни.
2. Разработка и внедрение профессиональных компетенций педагога.
3. Моделирование и апробация комплекса педагогических условий, обеспечивающих эффективность формирования социальных компетенций детей дошкольного возраста с ОВЗ (функциональными расстройствами зрения).
4. Формирование оценки качества образования с учетом новых требований.

5. Совершенствование системы психолого-педагогической поддержки семьи и повышения компетентности родителей в вопросах развития и образования, охраны и укрепления здоровья детей.

6. Внедрение информационных технологий в образовательный и управленческий процессы.

Наличие сайта учреждения: <http://dou146.ivedu.ru/>

МБДОУ «Детский сад компенсирующего вида № 146» имеет свой сайт, который оформлен в соответствии с законодательными актами и регулярно обновляется, что позволяет всем заинтересованным лицам ознакомиться с необходимой информацией и работой ДОУ.

Контактная информация:

юридический и фактический адрес: 153025, г. Иваново, ул. Академика Мальцева, д. 7
тел./факс 8 (4932) 32-67-66, E-mail: dou146@ivedu.ru.

2. Особенности образовательного процесса

Содержание обучения и воспитания детей:

Образовательный процесс в МБДОУ «Детский сад компенсирующего вида № 146» осуществляется по Адаптированной основной образовательной программе дошкольного образования муниципального бюджетного дошкольного образовательного учреждения «Детский сад компенсирующего вида № 146», разработанной в соответствии с федеральными государственными образовательными стандартами дошкольного образования и федеральной адаптированной образовательной программой дошкольного образования для обучающихся с ограниченными возможностями здоровья (ФОАП ДО).

Основная цель Адаптированной основной образовательной программы дошкольного образования муниципального бюджетного дошкольного образовательного учреждения «Детский сад компенсирующего вида № 146» - обеспечение условий для дошкольного образования, определяемых общими и особыми потребностями обучающихся раннего и дошкольного возраста с нарушением зрения (слабовидящих и обучающихся с пониженным зрением (амблиопией и косоглазием, функциональными расстройствами и нарушениями зрения)), индивидуальными особенностями их развития и состояния здоровья.

Образовательный процесс осуществляется по основным направлениям: физическое развитие, познавательное развитие, речевое развитие, художественно-эстетическое развитие, социально-коммуникативное развитие, а также по профессиональной коррекции нарушения развития детей с функциональными расстройствами зрения.

Педагогами в работе используются парциальные программы и технологии:

1. Азбука поведения на дорогах. Программа обучения дошкольников безопасному поведению на улицах города. М., 2008
2. Программа «Я, ты, мы» Авторы: О. М. Князева, Р. Б. Стеркина.
3. Программа «Юный эколог» Автор: С. Н. Николаева.
4. Здравствуй, мир! Авторы: А.А.Вахрушев, Е.Е.Кочемасова, Ю.А.Акимов, И.К.Белова
5. Журова Л.Е. Подготовка к обучению грамоте детей 4-7 лет. Программа, методические рекомендации. М., 2013
6. Сековец Л.С. Физическое воспитание детей дошкольного возраста с монокулярным зрением. – Н. Новгород: Нижегородский гуманитарный центр, 2000.
7. Сековец Л.С. Коррекционно-педагогическая работа по физическому воспитанию детей дошкольного возраста с нарушением зрения. – Н. Новгород: Изд-во Ю.А. Николаева, 2001.
8. Программа оздоровительной работы с детьми, имеющими нарушения зрения МБДОУ «Детский сад компенсирующего вида «Здоровячок»

В дошкольном учреждении созданы условия для самостоятельных исследований воспитанников под руководством педагогов. Педагогами применяются активные и интерактивные методы обучения и воспитания.

Работа всего персонала ДОУ направлена на создание комфорта, уюта, положительного эмоционального климата воспитанников. Материально-техническое оснащение и оборудование, пространственная организация среды ДОУ соответствуют санитарно-гигиеническим требованиям.

В ДОУ созданы оптимальные, современные условия для физического, психического, интеллектуального, эстетического и эмоционального развития дошкольника с нарушением зрения. На территории детского сада для каждой группы есть отдельный участок, на котором размещены игровые постройки, оборудование для развития основных движений, веранды.

Для обеспечения качества образовательной работы в МБДОУ «Детский сад компенсирующего вида № 146» организована деятельность педагогического коллектива при сопровождении специалистов: учителя-дефектолога, учитель-логопед, музыкальный руководитель.

Охрана и укрепление здоровья детей

Педагогический коллектив МБДОУ «Детский сад компенсирующего вида № 146» реализует систему мероприятий по оздоровлению детей.

Для укрепления здоровья воспитанников ведется большая противоэпидемиологическая работа: фильтр, изоляция заболевших детей, оказание первой медицинской помощи, профилактические прививки, строгий санэпидрежим.

Для укрепления и сохранения здоровья воспитанников используются кроме традиционной двигательной деятельности (утренняя прогулка, физкультурные, музыкальные занятия, подвижные игры, прогулки) нетрадиционные технологии оздоровления:

- использование нестандартного физкультурного оборудования;
 - использование зрительных тренажеров, гимнастики для глаз.
- В период повышенной заболеваемости проводились следующие мероприятия:
- Строгий фильтр;
 - Усиление санэпидрежима;
 - Кварцевание групп.

Система физкультурно-оздоровительной работы в детском саду включает в себя:

- образовательную деятельность по физической культуре в помещении детского сада и на улице (утренняя гимнастика, физкультурные занятия, подвижные игры и физические упражнения на прогулке, физкультминутки, музыкально-ритмические упражнения);
- диагностику (оценка физического развития, мониторинг физической подготовленности);
- самостоятельную двигательную деятельность;
- мероприятия по снижению и профилактике заболеваний (рациональное питание, фитопрофилактика, закаливание, дыхательная гимнастика, массаж БАТ);
- активный отдых (физкультурный досуг, физкультурный праздник, день здоровья, неделя здоровья);
- индивидуальную работу;
- коррекционную работу (по исправлению нарушений осанки, по профилактике плоскостопия).

Для работы по физическому развитию и оздоровлению детей в МБДОУ № 146 созданы необходимые условия:

- в каждой возрастной группе предусмотрены зоны двигательной активности (физкультурные уголки, в которых имеется необходимое спортивное оборудование, пособия: гимнастические стенки, скамейки, дуги для подлезания, обручи, гимнастические палки, мишени, канаты, мелкий спортивный инвентарь и игрушки);
- на территории детского сада имеется оборудованная спортивная площадка.

Медицинский блок дошкольного учреждения включает в себя кабинет врача и изолятор. В детском саду работают медицинская сестра и врач-педиатр из поликлиники № 4 - всё это позволяет вести качественное медицинское обслуживание детей и профилактическую работу в ДОУ.

Организация специализированной (коррекционной) помощи детям:

Образовательную деятельность по профессиональной коррекции нарушений развития детей с патологией зрения осуществляют учителя-дефектологи и учитель-логопед МБДОУ № 146.

Цель коррекционной работы – создание оптимальных психолого-педагогических условий для обеспечения коррекции недостатков в физическом и (или) психическом развитии детей с нарушениями зрения и оказания помощи детям этой категории в освоении основной образовательной программы дошкольного образования

Основные задачи коррекционной деятельности:

- определение особых образовательных потребностей воспитанников с нарушениями зрения, обусловленных недостатками в развитии;
- создание условий, способствующих освоению детьми с нарушениями зрения Программы и их интеграции в ДОУ;
- осуществление индивидуально ориентированной психолого-медико-педагогической помощи детям с нарушениями зрения с учётом особенностей развития, индивидуальных возможностей детей (в соответствии с рекомендациями психолого-медико-педагогической комиссии);
- разработка и реализация индивидуальных планов коррекционной работы с детьми с нарушениями зрения, организация индивидуальных и (или) групповых занятий для детей с выраженным нарушением в развитии;
- реализация системы мероприятий по социальной адаптации детей с нарушениями зрения и формированию здорового образа жизни;
- оказание консультативной и методической помощи родителям (законным представителям) детей с нарушениями зрения по медицинским вопросам, вопросам воспитания и развития и другим вопросам.

Основные направления коррекционно-педагогической работы в ДОУ

Направления коррекционной работы	Цели и задачи коррекционной работы
<i>Развитие зрительного восприятия</i>	Цель: формирование различительных способностей зрительного анализатора, овладение эталонами признаков и свойств предметов, развитие предметности восприятия, способов обследования предметов окружающего мира и создание на этой основе целостных представлений о предметном мире.
<i>Развитие осязания и мелкой моторики</i>	Цель: формирование у детей с нарушением зрения умений и навыков осязательного восприятия предметов и явлений окружающего мира, а также обучение их приемам выполнения предметно-практических действий с помощью сохранных анализаторов.
<i>Ориентировка в пространстве</i>	Цель: формирование у детей целенаправленного зрительного восприятия пространства, а также пространственных признаков и расположения наполняющих его предметов.
<i>Социально-бытовая ориентировка</i>	Цель: формирование у детей компенсаторных способов познания окружающего, навыков социально-адаптивного поведения для самостоятельной деятельности детей и дальнейшей интеграции в общество.
<i>Коррекция нарушений речи</i>	Цели: - Обеспечение условий для устранения речевых недостатков и

	<p>совершенствования речи у детей с нарушениями зрения среднего и старшего дошкольного возраста с различным уровнем речевого развития.</p> <p>- Осуществление своевременного и полноценного личностного развития детей. Обеспечение эмоционального благополучия детей.</p> <p>- Предупреждение возможных трудностей в усвоении программы массовой школы, обусловленных недоразвитием речевой системы старших дошкольников.</p>
--	--

Работа по профессиональной коррекции нарушений развития детей с патологией зрения осуществляется с учетом специальных коррекционных программ и пособий:

1. Примерная адаптированная основная образовательная программа дошкольного образования детей с амблиопией и косоглазием. Одобрена решением федерального учебно-методического объединения по общему образованию 7 декабря 2017 г. Протокол № 6/17.

2. Примерная адаптированная основная образовательная программа дошкольного образования детей с тяжелыми нарушениями речи. Одобрена решением федерального учебно-методического объединения по общему образованию 7 декабря 2017 г. Протокол № 6/17.

При проведении коррекционной работы предусмотрены индивидуальные и подгрупповые занятия.

Вся коррекционная деятельность дошкольного образовательного учреждения строится по принципу командной работы, обеспечивающей сотрудничество и тесную взаимосвязь педагогов различного профиля и детей на занятиях или в свободной игре, когда любой ребенок становится равным партнером и может проявить творческую инициативу.

Программа коррекции включает в себя взаимосвязанные модули (направления). Данные модули отражают её основное содержание:

- диагностическая работа обеспечивает проведение углубленного комплексного обследования детей с нарушением зрения (медико-психолого-педагогическое изучение, уточнение характера и степени выраженности каждого из нарушений) и подготовку рекомендаций по оказанию им психолого-медико-педагогической помощи в условиях ДОО;

- коррекционно-развивающая работа обеспечивает своевременную специализированную помощь в освоении содержания образования и коррекцию недостатков развития детей с нарушениями зрения в условиях ДОО (создание оптимальных условий для физического, познавательного, речевого, социального и личностного развития детей; проведение индивидуально направленной коррекции нарушений в развитии детей с нарушениями зрения); способствует формированию предпосылок универсальных учебных действий дошкольников с нарушениями зрения (личностных, регулятивных, познавательных, коммуникативных); позволяет определить формы дальнейшего школьного обучения ребёнка с нарушениями зрения и подготовить его к обучению в школе;

- консультативная работа обеспечивает непрерывность специального сопровождения детей с нарушениями зрения и их семей по вопросам реализации дифференцированных психолого-педагогических условий обучения, воспитания, коррекции, развития и социализации воспитанников;

- информационно-просветительская работа направлена на разъяснительную деятельность по вопросам, связанным с особенностями образовательного процесса для данной категории детей, со всеми участниками образовательных отношений — дошкольниками, их родителями (законными представителями) и педагогическими работниками.

Дополнительные образовательные услуги отсутствуют.

Совместная работа с организациями дополнительного образования, культуры и спорта

В целях успешной интеграции ребенка с патологией зрения в социум, его развития МБДОУ «Детский сад компенсирующего вида № 146» осуществляет активное социальное партнерство со следующими учреждениями:

Организация	Содержание работы
Департамент образования Ивановской области	Межотраслевое управление и координация в сфере образования
Управление образования Администрации г. Иванова	Управление и координация функционирования дошкольного учреждения
Городской методический центр	Организация и контроль методической деятельности дошкольного учреждения
Университет непрерывного образования и инноваций	Организация и проведение курсов повышения квалификации
Школа IV вида	Работа по преемственности детского сада и школы, отслеживание адаптации выпускников детского сада
Территориальная ПМПК города Иванова	Выявление детей дошкольного возраста с ОВЗ, проведение их комплексного обследования, организация их обучения и воспитания в МОУ города Иванова
Областной психоневрологический диспансер	Оказание психолого-медицинской консультативной помощи
Детская поликлиника № 4	Диспансеризация детей, вакцинация, консультативная медицинская помощь.
ГИБДД	Формирование основ безопасности собственной жизнедеятельности

Театры	Приобщение воспитанников к театральному и музыкальному искусству
Дошкольные учреждения города	Участие детей в различных праздниках, соревнованиях, конкурсах
Ивановская областная библиотека для слепых, филиал ОКГУ «Центр по обеспечению деятельности ТОСЗН» по городу Иванову	Формирование интереса и потребности в чтении (восприятии) книг, развитие творческих способностей детей через постановку детских миниспектаклей

В течение 2023-2024 учебного года дошкольное учреждение неоднократно принимало участие в различных мероприятиях (см. раздел **Достижения воспитанников, педагогов, образовательного учреждения, результаты участия воспитанников в городских, областных, всероссийских конкурсах**), что способствовало раскрытию творческого потенциала детей и педагогов.

Основные формы работы с родителями

В ДОО сформирована система взаимодействия с семьями воспитанников с использованием разнообразных форм:

- информационно-ознакомительная

Цель: информирование родителей об особенностях работы дошкольного учреждения, знакомство с педагогами.

- эпизодические посещения родителями детского сада
- открытые просмотры занятий и других видов детской деятельности
- дни открытых дверей
- выставки детских работ
- фотовыставки

- диагностическая

Цель: выявление образовательных потребностей семей воспитанников, уровня осведомленности родителей (законных представителей) в области воспитания и обучения дошкольников, мнения родителей (законных представителей) о качестве образовательного процесса в ДОО.

- информационно - просветительская

Цель: повышение психолого-педагогической компетентности родителей (законных представителей), привлечение их к активному участию в образовательном процессе, реализации образовательной программы, опосредованное обогащение знаний родителей об особенностях развития и воспитания детей

- обучающая активная

Цель: повышение педагогической и психологической грамотности родителей по вопросам воспитания и образования детей-дошкольников

- совместная деятельность педагогического коллектива и родителей

Цель: привлечение родителей (законных представителей) к активному участию в образовательном процессе, повышение авторитета родителей в глазах детей, авторитета педагога в глазах родителей.

- аналитическая

Цель: анализ результативности взаимодействия ДОО с семьей по реализации образовательной программы.

В 2023-2024 уч. г. работе с семьей уделялось достаточно внимания. Родители принимали активное участие в мероприятиях дошкольного учреждения:

- родительские собрания;
- консультации специалистов;
- детско-родительские выставки творческих работ в ДОО;
- дни открытых дверей;
- спортивные праздники;
- тематические праздники и развлечения.

Проведены общие собрания для родителей дошкольного учреждения (в начале и в конце учебного года), родительское собрание для родителей, дети которых поступают вновь, групповые родительские собрания.

По результатам опроса родителям нравится: уютная обстановка и доброжелательная атмосфера в ДОО, микроклимат в группах, высокая компетентность воспитателей, отношение воспитателей и специалистов к детям, организация питания, мероприятия, безопасность и санитарные условия. 98% родителей высказывают позитивное отношение к дошкольному учреждению. За последние три года от родителей не поступало жалоб в вышестоящие организации.

3. Условия осуществления образовательного процесса

Организация предметной пространственной развивающей среды в дошкольном учреждении и материальное оснащение (наличие специальных помещений, оборудованных для определенных видов образовательной работы, обеспеченность учебными материалами, наглядными пособиями, игрушками и игровыми предметами, наличие детских библиотек.

В МБДОУ «Детский сад компенсирующего вида № 146» создана благоприятная коррекционно-развивающая среда. Групповые комнаты в детском саду оснащены необходимым игровым оборудованием, пополняются новой мебелью. В каждой группе дошкольного учреждения созданы условия для саморазвития детей, творческой самореализации в разных видах деятельности.

В дошкольном учреждении созданы условия для самостоятельных исследований воспитанников под руководством педагогов. Педагогами применяются современные методы обучения и воспитания.

Имеется достаточное количество методической литературы, учебно-наглядных пособий, имеются детские библиотеки на каждой группе для обеспечения образовательного процесса в ДОО.

Работа всего персонала ДОУ направлена на создание комфорта, уюта, положительного эмоционального климата воспитанников. Материально-техническое оснащение и оборудование, пространственная организация среды ДОУ соответствуют санитарно-гигиеническим требованиям и ФГОС ДО.

В ДОУ созданы оптимальные условия для физического, психического, интеллектуального, эстетического и эмоционального развития дошкольника. На территории детского сада для каждой группы есть отдельный участок, на котором размещены игровые постройки, оборудование для развития основных движений, веранды.

Использование компьютера в образовательной работе с детьми и т.д.

Технические средства обучения соответствуют требованиям безопасности, включены в потенциал наглядного сопровождения образовательного процесса.

Помещение	Оборудование
Кабинет заведующего	Компьютер – 1, МФУ – 1, брошюратор - 1, ламинатор -1
Кабинет дефектолога	Компьютер – 1, МФУ - 1
Кабинет музыкального руководителя	Музыкальный центр -1
Группы ДОУ	Магнитофоны – 4, мультимедийное оборудование

Информационное обеспечение позволяет в электронной форме:

- Управлять образовательным процессом;
- Создавать электронную отчетность;
- Работать на сайтах;
- Создавать электронные таблицы, тексты;
- Создавать презентации, разрабатывать занятия с использованием ИКТ;
- Проводить мониторинг и фиксировать результаты;
- Осуществлять взаимодействие между участниками образовательного процесса;
- Использовать в работе ресурсы интернета.

Условия для детей с ограниченными возможностями здоровья

Муниципальное бюджетное дошкольное образовательное учреждение «Детский сад компенсирующего вида № 146» доступно для категорий инвалидов с нарушением слуха, опорно-двигательного аппарата, зрения, умственного развития. Необходимо адаптировать территорию, прилегающую к зданию, вход в здание и пути движения внутри здания, зону целевого назначения здания, систему информации об объекте, пути движения к объекту путем применения решений с ТСР.

Обеспечение безопасности жизни и деятельности ребенка в здании и на прилегающей к ДОУ территории

Здание детского сада оборудовано современной пожарно-охранной сигнализацией и тревожной кнопкой, что позволяет оперативно вызвать наряд охраны в случае чрезвычайной ситуации. Обеспечение условий безопасности в МБДОУ «Детский сад компенсирующего вида № 146» выполняется согласно локальным нормативно-правовым документам. Имеются планы эвакуации.

Имеются домофоны на каждой входной двери.

Территория по всему периметру ограждена металлическим забором.

Прогулочные площадки в удовлетворительном санитарном состоянии и содержании.

Состояние хозяйственной площадки удовлетворительное; мусор из контейнера вывозится два раза в неделю.

Имеется паспорт безопасности ДОУ и паспорт дорожной безопасности.

С детьми проводятся беседы, занятия по ОБЖ, развлечения по соблюдению правил безопасности на дорогах. Проводится вводный инструктаж с вновь прибывшими сотрудниками, противопожарный инструктаж и инструктаж по мерам электробезопасности. Ежедневно ответственными лицами осуществляется контроль с целью своевременного устранения причин, несущих угрозу жизни и здоровью воспитанников и работников.

Заведующим дошкольного учреждения издан ряд приказов по обеспечению безопасности образовательного процесса, по усилению мер безопасности в образовательном учреждении, осуществлялся контроль за выполнением данных приказов.

В МБДОУ «Детский сад компенсирующего вида № 146» соблюдаются правила по охране труда, и обеспечивается безопасность жизнедеятельности воспитанников и сотрудников.

Медицинское обслуживание

При оказании первичной специализированной медико-санитарной помощи в амбулаторных условиях *ОБУЗ «Городская клиническая больница № 4»* организуются и выполняются следующие работы (услуги): *по офтальмологии.*

При оказании первичной, в том числе доврачебной, врачебной и специализированной, медико-санитарной помощи *ОБУЗ «Ивановская клиническая больница им. Куваевых»* организуются и выполняются следующие работы (услуги): при оказании первичной доврачебной медико-санитарной помощи в амбулаторных условиях по: *сестринскому делу в педиатрии, вакцинации (проведению профилактических прививок), дезинфектологии;* при оказании первичной врачебной медико-санитарной помощи в амбулаторных условиях по: *вакцинации (проведению профилактических прививок), педиатрии.* При проведении медицинских осмотров, медицинских освидетельствований и медицинских экспертиз организуются и выполняются следующие работы (услуги): при проведении медицинских осмотров по: *медицинским осмотрам профилактическим.*

В дошкольном учреждении есть лечебный кабинет, в котором имеется необходимое оборудование для лечения, назначаемого воспитанникам врачом-офтальмологом, а также медицинский кабинет, включающий в себя кабинет врача, изолятор. Кабинет оснащен медицинским оборудованием и медикаментами, необходимыми для обслуживания всех воспитанников учреждения.

Материально-техническая база (состояние зданий, наличие всех видов благоустройства, бытовые условия в группах и специализированных кабинетах)

МБДОУ «Детский сад компенсирующего вида № 146» построено по типовому проекту, в нём предусмотрены изолированные группы для каждого возраста, включающие: группу, спальню, раздевальную комнату, сан.узел. Имеются все виды благоустройства: отопление - центральное, водоснабжение – холодная и горячая вода, сброс сточных вод производится в канализацию. Установлены приборы учета электроэнергии, холодной воды, тепловой энергии.

Бытовые условия в группах и других специализированных кабинетах удовлетворительные, соответствуют требованиям СанПиН.

Своевременно проводится аварийный ремонт коммуникаций, косметический ремонт помещений, текущий ремонт мебели, оборудования, сантехники.

Дополнительные помещения в МБДОУ:

- Кабинет учителей-дефектологов
- Кабинет музыкального руководителя
- Кабинет учителя-логопеда
- Кабинет заведующего
- Кладовая
- Прачечная
- Медицинский блок
- Лечебный кабинет

Оформление предметной среды в группах МБДОУ № 146

Направленность		Средства обучения и воспитания
Функциональное помещение	Раздел программы	
Кабинет тифлопедагога (Зона развития сенсорных эталонов)	Развитие зрительного восприятия: формы	<p><i>Оборудование:</i></p> <ul style="list-style-type: none"> - коврограф; - магнитная доска; - аппарат для обводки; - магнитофон. <p><i>Наглядные и дидактические пособия:</i></p> <ul style="list-style-type: none"> - рельефные изображения плоскостных геометрических фигур (круг, овал, треугольник, трапеция, ромб); - объемные геометрические тела (шар, куб, цилиндр, конус, параллелепипед, призма); - силуэты геометрических фигур разного цвета и размера; - объемные геометрические тела разного цвета и размера; - набор карточек с изображением геометрических фигур; - набор карточек с изображением плоскостных фигур из цветного картона; - игры на систематизацию; - игры на классификацию; - строительные материалы разного размера (большие, средние, маленькие); - вкладыши; - конструктор «Лего» разного размера; - дидактические игры по теме.
	Развитие зрительного восприятия: цвета	<p><i>Наглядные и дидактические пособия:</i></p> <ul style="list-style-type: none"> - цветные дорожки из ткани: • размером 20 см × 50 см, • размером 10 см × 15 см; - цветные силуэты геометрических фигур разного размера; - цветные объемные геометрические тела; - цветные флажки; - набор цветных фломастеров; - набор цветных маркеров; - раскраски по всем темам года: овощи, фрукты, домашние животные, дикие животные, игрушки,

		посуда, мебель, одежда, обувь, птицы, транспорт, растения; – дидактические игры по теме.
	Развитие зрительного восприятия: величины	Наглядные и дидактические пособия: – геометрические фигуры разной величины; – объемные геометрические тела разной величины; – палочки Кюизенера; – блоки Дьенеша; – матрешки; – цветные ленты (длинные, короткие, широкие, узкие); – пуговицы разного размера; – куклы разного размера; – лупы; – емкости для измерения жидкости; – линейки.
	Развитие пространственной ориентировки	Наглядные и дидактические пособия: – свистки; – цветные ограничители; – пособие с изображением транспорта; – пособие «Движение транспорта» 20 × 30 см; – лабиринты; – карты пути; – схемы; – мозаики; – решетчатые доски с пластиковыми иглами для вышивания.
<i>Кабинет тифлопедагога</i> (Зона формирования предметных представлений)	Социально-бытовая ориентировка	Наглядные и дидактические пособия: – игрушки (муляжи) разной величины, формы по всем темам предметных представлений (овощи, фрукты, домашние животные, дикие животные, игрушки, транспорт, посуда, птицы, растения); – цветные изображения предметов, животных, птиц, транспорта, растений, игрушек и т. д.; – изображение предметов в силуэте и контуре (черно-белое, цветное) по всем темам предметных представлений; – изображение «зашумленных» предметов; – серия картин «Сбор урожая»; – серия картин «Домашние животные»; – серия картин «Улицы нашего города»; – силуэтное изображение предметов для моделирования картин.
<i>Раздевалка</i> (Зона формирования предметных представлений)		<ul style="list-style-type: none"> • Шкафчики для индивидуального пользования. • Скамьи для раздевания. • Информационный стенд для родителей: – рекомендации врача-офтальмолога; – рекомендации тифлопедагога; – рекомендации воспитателя; – рекомендации учителя-логопеда.
<i>Туалетная комната</i> (Зона формирования предметных представлений)		<ul style="list-style-type: none"> • Шкафчики для полотенец. • Стаканчики для полоскания горла. • Кармашки для индивидуальных расчесок. • Алгоритм умывания (плакат).
<i>Групповая комната</i> (Зона познавательной деятельности)	Социально-бытовая ориентировка. Ознакомление с окружающим миром	Оборудование: – магнитная доска; – столы, стулья; – лупы; – атрибуты для зрительной гимнастики; – большие игровые модули: «Кухня», «Парикмахерская», «Магазин», «Больница», «Столовая», «Посуда», «Спальня»; – большой строительный конструктор; – муляжи предметов, животных, птиц, растений, транспорта, овощей, фруктов; – игрушки мягкие, посуда, мебель, одежда, обувь; – изображение предметов: цветное, контурное, силуэтное, «зашумленное»; – настольно-печатные игры: «Форма», «Цвет», «Счет», «Состав узор», «Найди предмет по описанию», «Сложи из частей целое».

		«Что сначала, что потом»
	Формирование элементарных математических представлений (Развитие зрительного восприятия величины, формы)	Наглядные и дидактические пособия: – счетный материал; – геометрические фигуры и объемные тела; – линейки разной длины; – ленты разной длины и ширины; – емкости для измерения жидких и сыпучих масс; – дидактические игры по теме; – весы; – матрешки; – силуэты предметов разной величины.
	Ознакомление с природой	Природный уголок: – емкости для измерения количества воды; – емкости для исследования свойств воды, песка; – разнообразный сыпучий материал; – предметы для проведения опытов; – шишки, пуговицы, пластины из различного материала; – увеличительное стекло; – магнит. • Наглядные пособия, иллюстративный материал (альбомы, наборы картин, муляжи, дидактические игры). • Календарь природы. • Алгоритм прорастания растений в цветном и черно-белом изображении. • Гербарий. • Комнатные растения, палочки для рыхления, фартуки, лейки.
Групповая комната развития сенсорных эталонов)	Развитие мелкой моторики	– наборы предметов с разной поверхностью (гладкая, шершавая, теплая, холодная, пушистая, колючая и т. д.); – наборы предметов разной фактуры (железная, деревянная, фарфоровая, пластмассовая, тканевая, стеклянная); – трафареты с внутренним и внешним контуром предметов; – набор «Плетение»; – набор ниток различной толщины для наматывания, скручивания, плетения, распутывания узлов; – бусы, семена, крупы; – шнуровки, вышивки.
Групповая комната (Зона театрально-художественной деятельности)	Приобщение к художественной литературе	Книжный уголок: Оборудование для рассматривания художественной литературы: – книжные полки; – столы, стулья; – лупы (для рассматривания мелких предметов и изображений); – книги по программе (постоянно меняются) + книжки-малышки.
	Театрализованная деятельность	<i>Театральный уголок:</i> – оснащение для разыгрывания сценок и спектаклей (наборы кукол, костюмы, маски, театральные атрибуты); – атрибуты, элементы костюмов для сюжетно-ролевых, режиссерских игр, игр-драматизаций, материалы для их изготовления – Кукольный театр (ширмы, набор кукол). – Разнообразные виды театров. <i>Уголок ряжения и эмоций:</i> – Одежда (в национальных, исторических, сказочных стилях). – Головные уборы (мужские, женские). – Бижутерия. – Зеркала. – Рисунки: разные мимические выражения.
	Музыкальное развитие	Оборудование: – музыкально-дидактические игры и пособия (альбомы, открытки, слайды и др.);

		<ul style="list-style-type: none"> – детские музыкальные инструменты (звуковые, шумовые, ударные); – магнитофон; – аудиозаписи детских песен, пения птиц, звуков природы, голосов животных.
	Изобразительная деятельность, ручной труд	<p>Оборудование :</p> <ul style="list-style-type: none"> - мольберты; <p>Изобразительные материалы :</p> <ul style="list-style-type: none"> – гуашь и акварельные краски; – кисти, мелки, фломастеры, карандаши, шариковые ручки (4 цветов), маркеры; – штампики, тычки; – бумага для рисования; – раскраски, пластилин, глина. <p>Материалы для рукоделия :</p> <ul style="list-style-type: none"> – бумага разных видов, картон; – схемы (для работы с бумагой); – сеточная доска; – рисунки с вариантами оформления: узоры для вышивания, шитья; – текстильные материалы (веревки, шнуры, ленты, тесьма, нитки, ткань); – природный материал; – дополнительные материалы (пробки, палочки, бусинки, пуговицы, катушки, мелкие семена); – клей ПВА, кисточки для клея. <p>Инструменты :</p> <ul style="list-style-type: none"> – пластмассовые иглы для вышивания; – ножницы; – линейки разных размеров; – трафареты с внутренним и внешним контуром предметов; – образцы различных поделок.
<i>Групповая комната</i> (Конструктивно-игровая зона)	Конструирование, игра	<p>Оборудование и материалы :</p> <ul style="list-style-type: none"> – строительные наборы разных размеров и форм; – конструкторы; – коробки разных размеров; – образцы различных конструкций; - схемы построек; – игрушки для обыгрывания ситуации, связанной с постройками.
<i>Групповая комната</i> (Спортивная зона)	Физическая культура	<p>Оборудование :</p> <ul style="list-style-type: none"> - шведские стенки; - турники; - баскетбольные корзины; – мячи; – обручи; – кегли; – серсо; – гимнастические палки; - скакалки; – веревки; – дуги; – кольцебросы; –цветовые ограничители; - маты; - атрибуты для подвижных игр.

Для организации образовательного процесса имеются необходимые пособия, технические средства. Каждый год расширяется арсенал развивающих игр и пособий для подгрупповых и индивидуальных занятий с детьми, пополняется фонд игрушек для сюжетно-ролевых, театрализованных, подвижных игр воспитанников в группе и на прогулке.

Характеристика территории ДОУ (наличие оборудованных прогулочных площадок в соответствии с СанПиН, спортивной площадок, эколого-развивающего комплекса (уголки сада, поля, цветники, и т.д.)

Территория МБДОУ «Детский сад компенсирующего вида № 146» озеленена и благоустроена. На ней размещено 4 прогулочных участка с верандами, песочницами и игровым оборудованием. Прогулочные площадки в

удовлетворительном санитарном состоянии и содержании. Территория по всему периметру ограждена металлическим забором.

Имеется оборудованная спортивная площадка.

На территории дошкольного учреждения имеется огород для наблюдения за жизнью растений. На территории учреждения и на всех прогулочных участках разбиты цветники.

Качество и организация питания

В МБДОУ «Детский сад компенсирующего вида № 146» организовано 4-х разовое питание на основе десятидневного меню. В меню представлены разнообразные блюда, исключены их повторы. При составлении меню соблюдаются требования нормативов калорийности питания. Постоянно проводится витаминизация третьего блюда.

При поставке продуктов строго отслеживается наличие сертификатов качества.

Контроль за организацией питания осуществляется заведующим ДОУ, медицинской сестрой.

В ДОУ имеется вся необходимая документация по организации детского питания. На пищеблоке имеется бракеражный журнал, журнал здоровья. На каждый день пишется меню-раскладка.

Организация работы по пропаганде здорового питания:

- Соблюдается оптимальный режим питания;
- Проводится работа по формированию у детей навыков культуры питания;
- Строго соблюдаются принципы разработанного меню;
- Планируется оформление информационных стендов по вопросам здорового питания

Правильной организации питания детей большое значение имеет создание благоприятной эмоциональной окружающей обстановки в группах. Группы обеспечены соответствующей посудой, удобными столами. Блюда подаются детям не слишком горячими, но и не холодными. Воспитатели приучают детей к чистоте и опрятности во время приёма пищи.

4. Результаты деятельности ДОУ

Результаты работы по снижению заболеваемости групп, анализ групп здоровья в сравнении с предыдущим годом

Охрана жизни и здоровья детей является первостепенной задачей в работе МБДОУ № 146 на протяжении многих лет. В дошкольном учреждении созданы необходимые условия для охраны и укрепления здоровья воспитанников, их физического и психического развития, имеется оздоровительная программа. Особенности здоровья воспитанников учитываются при организации образовательного процесса. Ежегодно проводятся углубленные осмотры детей врачами-специалистами, лабораторные исследования.

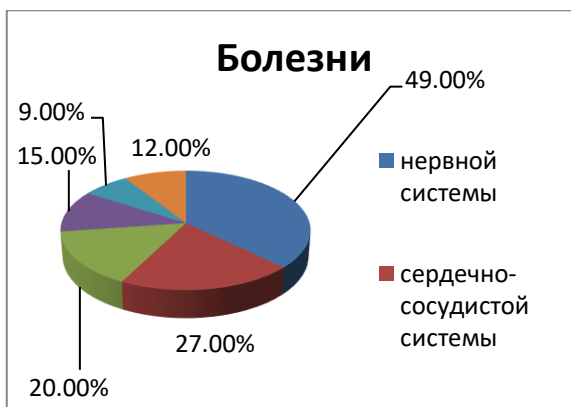
В 2023-2024 учебном году МБДОУ «Детский сад компенсирующего вида № 146» посещало 53 ребенка. Из них 8 человека – инвалиды.

1.1. Распределение воспитанников по глазной патологии



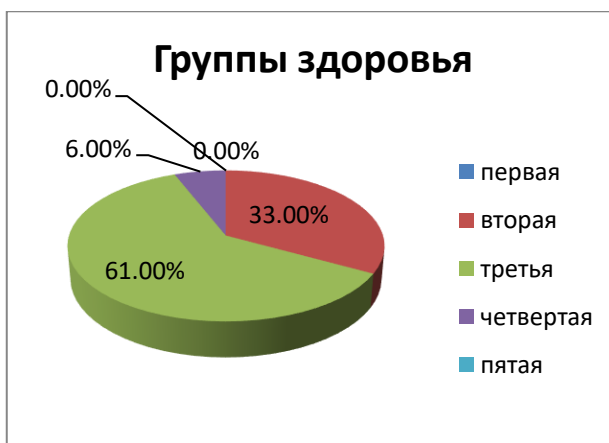
По сравнению с прошлым годом увеличился процент воспитанников с косоглазием и слабовидением, количество детей с нарушениями рефракции и амблиопией осталось на прежнем уровне.

1.2. Распределение воспитанников по различным видам патологии



По сравнению с прошлым годом процент часто болеющих детей и детей с хроническими заболеваниями и патологией развития незначительно увеличился. Соответственно увеличилось количество воспитанников с заболеваниями нервной, сердечно-сосудистой и мочеполовой систем, болезнями органов дыхания, кожи и подкожной клетчатки. Уменьшилось количество воспитанников, страдающих заболеваниями костно-мышечной системы.

1.3. Дифференциация детей по группам здоровья



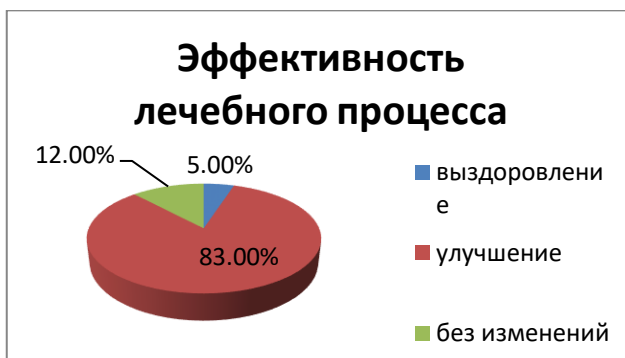
По сравнению с прошлым годом уменьшилось количество детей со второй группой здоровья; число воспитанников с третьей группой - увеличилось, с четвертой – осталось уменьшилось.

1.4. Анализ детской заболеваемости

В текущем году детская заболеваемость в детском саду составила 12,9 дето/дней.

1.5. Анализ лечебно-восстановительной работы

Анализ лечебно-восстановительной работы, проводимой в ДОУ, показал, что эффективность лечебного процесса составляет 88%:



По сравнению с прошлым годом наблюдается незначительное снижение динамики лечебно-восстановительной работы на 2%.

Таким образом, систематический анализ, проводимый в ДОУ, показал некоторое ухудшение в состоянии здоровья воспитанников. Поэтому приоритетным в ДОУ остается направление по сохранению и укреплению психофизического здоровья детей, а основной задачей следующего учебного года – снижение детской заболеваемости, оздоровление воспитанников и повышение резистентности детского организма.

Достижения воспитанников, педагогов, образовательного учреждения, результаты участия воспитанников в городских и окружных мероприятиях

Анализ результативности образовательной работы по реализуемой в дошкольном учреждении образовательной программе дошкольного образования свидетельствует о достаточно стабильной и успешной работе педагогического коллектива.

Результаты выполнения образовательной программы 2023-2024 уч. г.

1. Сводная таблица оценки уровней эффективности педагогических воздействий (в%)

Возрастная группа	Уровень эффективности педагогических воздействий	Образовательная область										Итоговый групповой показатель	
		СКР*		ПР*		РР*		ХЭР*		ФР*			
		IX	V	IX	V	IX	V	IX	V	IX	V	IX	V
ясельная	высокий	0	9	0	18	9	18	0	0	0	0	2	9
	средний	9	36	9	18	9	27	0	36	45	73	14	38
	низкий	55	55	55	64	64	46	45	55	55	27	55	49
	низший	36	0	36	0	18	9	55	9	0	0	29	4
средняя	высокий	0	0	0	0	0	7	0	0	0	0	0	1
	средний	7	67	0	46	13	60	27	47	33	47	16	53
	низкий	80	33	67	47	60	20	46	53	40	46	59	40
	низший	13	0	33	7	27	13	27	0	27	7	25	6
старшая	высокий	7	23	13	47	8	33	13	32	17	53	12	38
	средний	63	72	39	46	35	57	33	63	70	47	48	57
	низкий	30	5	42	7	48	10	54	5	13	0	37	5
	низший	0	0	6	0	8	0	0	0	0	0	3	0
подг. гр.	высокий	42	73	31	53	11	45	8	32	38	69	26	54
	средний	55	27	67	47	67	55	90	68	52	28	66	45
	низкий	3	0	2	0	22	0	2	0	10	2	8	1
	низший	0	0	0	0	0	0	0	0	0	0	0	0
Итоговый показатель по ДОУ	высокий	12	26	11	30	7	26	5	16	14	31	10	26
	средний	34	51	29	39	31	50	38	54	50	49	36	49
	низкий	42	23	42	30	49	19	37	28	30	19	40	24
	низший	12	0	18	1	13	5	20	2	6	1	14	1

СКР – социально-коммуникативное развитие

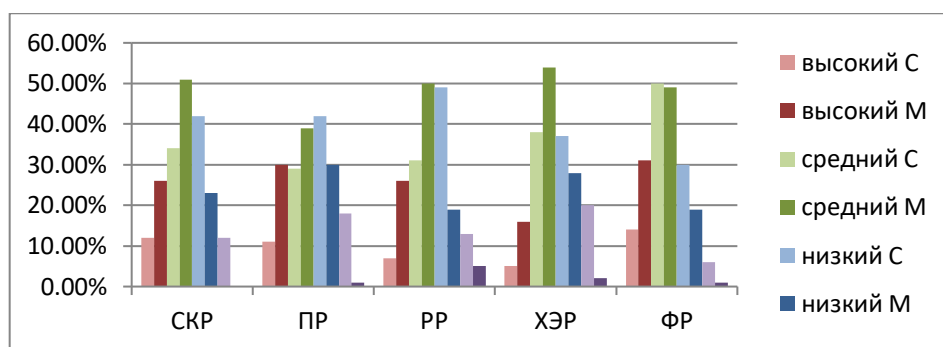
ПР – познавательное развитие

РР – речевое развитие

ХЭР – художественно-эстетическое развитие

ФР – физическое развитие

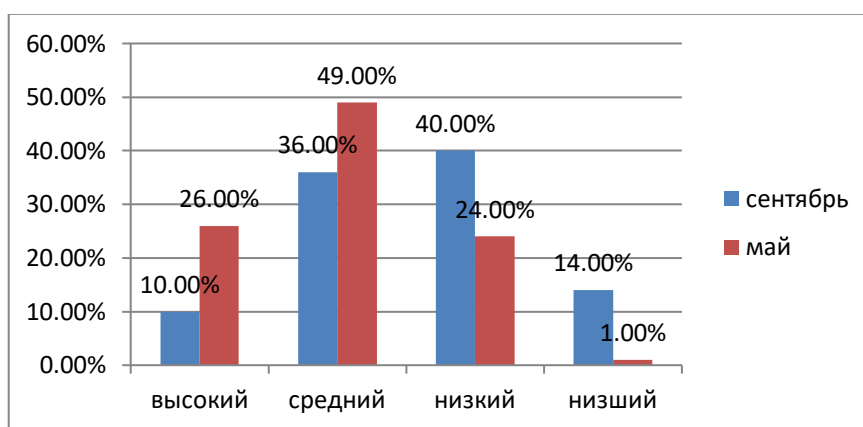
Сравнительная оценка уровней эффективности педагогических воздействий по образовательным областям в начале и конце учебного года



Сравнительная оценка уровней эффективности педагогических воздействий по образовательным областям показала, что наибольших успехов воспитанники дошкольного учреждения добились в освоении образовательных областей «Физическое развитие» и «Социально-коммуникативное развитие».

В следующем учебном году педагогическому коллективу нужно обратить внимание на образовательную область «Познавательное развитие».

Динамика уровней эффективности педагогических воздействий



Сравнение уровней эффективности педагогических воздействий в начале и конце учебного года показало, как в течение года изменились их показатели: выросли показатели высокого и среднего уровней на 16% и 13% соответственно, снизились показатели низкого и низшего уровней на 16% и 13% соответственно.

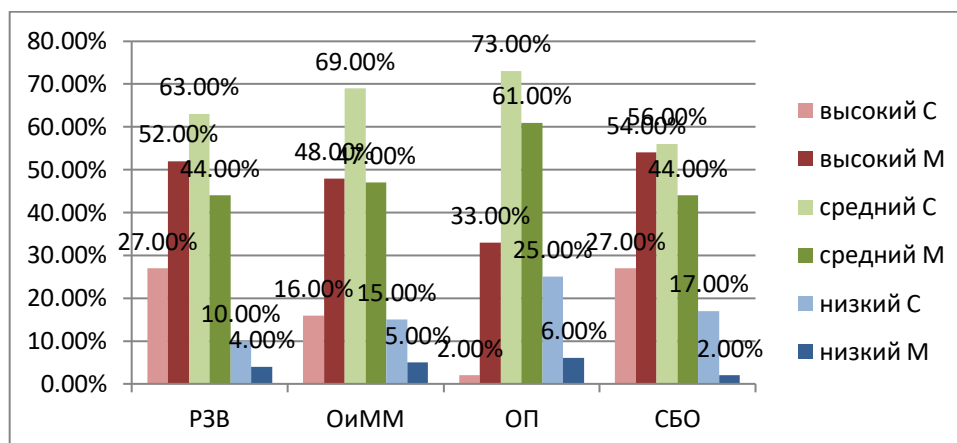
Совокупность мониторинговых индикаторов позволяет сделать вывод о том, что на конец учебного года достигнута положительная динамика эффективности педагогических воздействий.

2. Сводная таблица по результатам тифлопедагогической диагностики

Возрастная группа	Уровень эффективности педагогических воздействий	Направления познавательной деятельности								Итоговый групповой показатель	
		РЗВ*		ОиММ*		ОП*		СБО*			
		IX	V	IX	V	IX	V	IX	V	IX	V
ясельная	высокий	18	36	0	18	9	18	9	36	9	27
	средний	46	55	64	73	46	64	73	55	57	62
	низкий	36	9	36	9	45	18	18	9	34	11
средняя	высокий	20	33	0	20	0	7	0	40	5	25
	средний	73	60	73	67	60	86	67	60	68	68
	низкий	7	7	27	13	40	7	33	0	27	7
старшая	высокий	31	46	0	54	0	46	23	54	14	50
	средний	69	54	100	46	85	54	62	46	78	50
	низкий	0	0	0	0	15	0	15	0	8	0
подг. гр.	высокий	38	92	62	100	0	62	77	85	44	85
	средний	62	8	38	0	100	38	23	15	56	15
	низкий	0	0	0	0	0	0	0	0	0	0
Итоговый показатель по ДОУ	высокий	27	52	16	48	2	33	27	54	18	47
	средний	63	44	69	47	73	61	56	44	65	49
	низкий	10	4	15	5	25	6	17	2	17	4

РВЗ – развитие зрительного восприятия
 СБО – социально-бытовая ориентировка
 ОП – ориентировка в пространстве
 ОиММ – развитие осязания и мелкой моторики

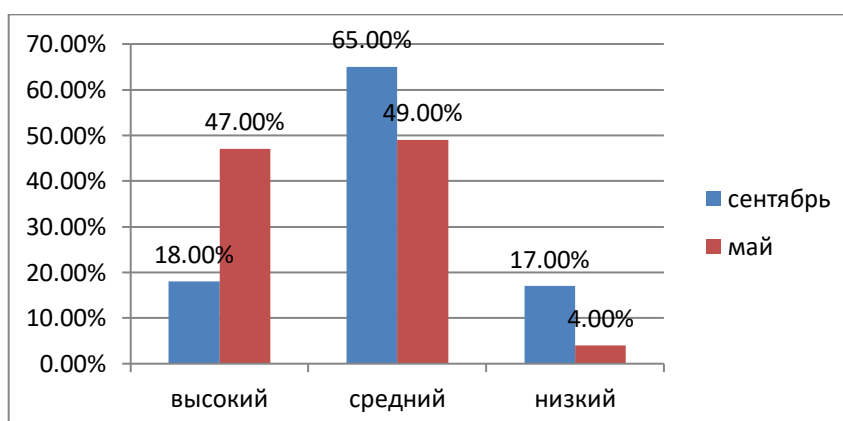
Сравнительная оценка уровней эффективности педагогических воздействий по познавательному развитию в начале и конце учебного года



Сравнительная оценка уровней эффективности педагогических воздействий по результатам тифлопедагогической диагностики показала, что воспитанники дошкольного учреждения добились значительных успехов в освоении всех видов коррекционной деятельности.

Учителям-дефектологам и в дальнейшем необходимо формировать у детей дошкольного возраста с нарушением зрения предпосылки учебной деятельности на этапе завершения ими дошкольного образования для успешной интеграции воспитанников в общеобразовательную школу и общество сверстников.

Динамика уровней эффективности педагогических воздействий



Сравнение уровней эффективности педагогических воздействий в начале и конце учебного года показало, как в течение года изменились их показатели: выросли показатели высокого и среднего уровней на 29% и 16% соответственно, снизились показатели низкого уровня на 13%, что говорит об успешности проводимой коррекционно-развивающей работы.

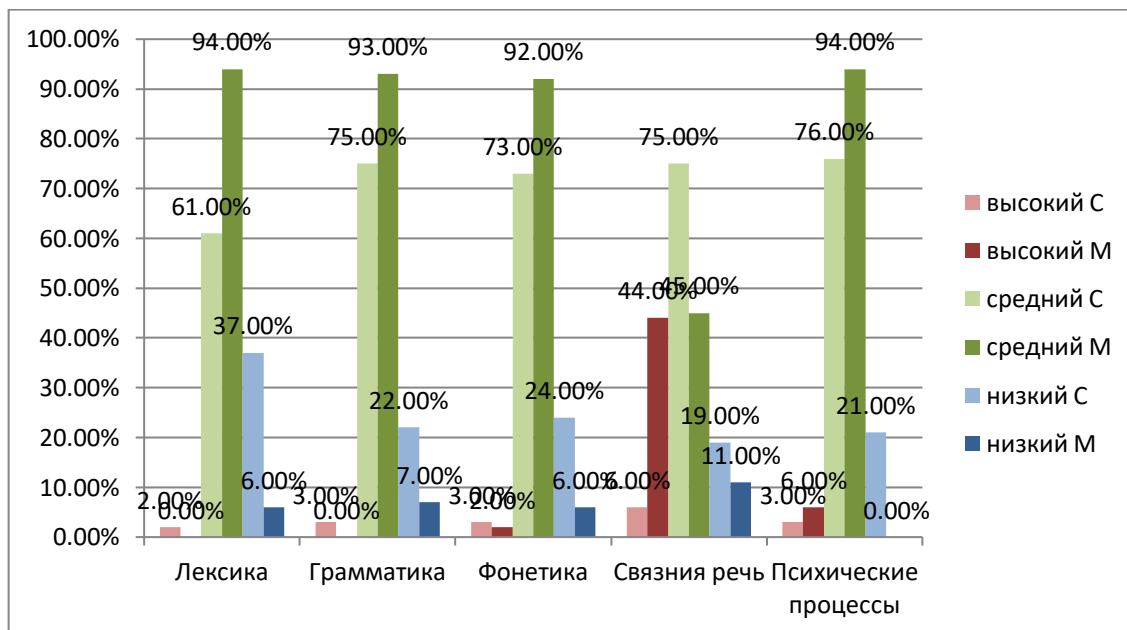
В результате проведенной коррекционно-развивающей работы достигнута положительная динамика развития познавательной деятельности воспитанников ДОУ.

3. Мониторинг речевой компетенции воспитанников

Группа	Уровень эффективности	Направления речевого развития	Итоговый групповой
--------	-----------------------	-------------------------------	--------------------

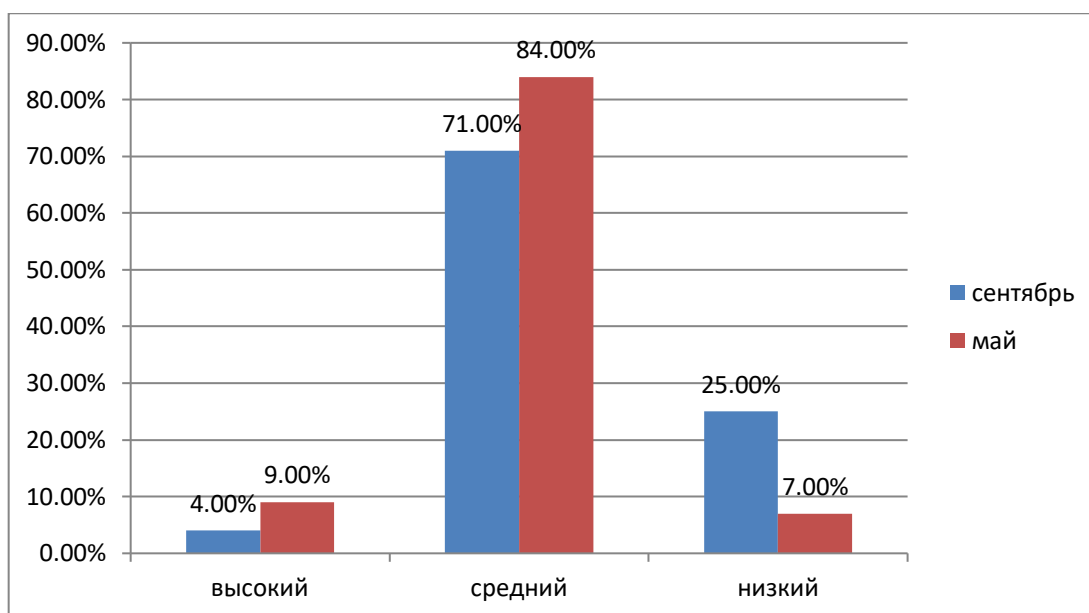
	педагогических воздействий	Состояние лексики		Грамматическая компетенция		Фонологическая компетенция		Связная речь		Психологическая компетенция		результат	
		IX	V	IX	V	IX	V	IX	V	IX	V	IX	V
		<i>Высокий</i>	0	0	0	0	0	0	0	0	0	0	0
старшая	<i>средний</i>	25	88	55	86	51	87	61	78	58	88	48	85
	<i>Низкий</i>	75	12	45	14	49	13	39	22	42	12	52	15
	<i>Высокий</i>	4	0	6	0	5	4	12	88	6	0	7	18
подготовительная	<i>Средний</i>	96	100	94	100	95	96	88	12	94	100	93	82
	<i>Низкий</i>	0	0	0	0	0	0	0	0	0	0	0	0
	<i>Высокий</i>	2	0	3	0	3	2	6	44	3	6	4	9
Итоговый показатель по ДОУ	<i>Средний</i>	61	94	75	93	73	92	75	45	76	94	71	84
	<i>низкий</i>	37	6	22	7	24	6	19	11	21	0	25	7

Сравнительная оценка уровней эффективности педагогических воздействий по коррекции речевых нарушений в начале и конце учебного года



Наибольших успехов воспитанники достигли в развитии психологической базы речевого развития, фонологической компетенции, а также обогащении словаря. Особое внимание в следующем году учителю-логопеду необходимо обратить на развитие связной речи детей с нарушениями зрения. Только при условии охвата различных сторон речевой и познавательной деятельности происходит развитие речи детей с нарушением зрения, а сама речь становится мощным компенсаторным фактором.

Динамика уровней эффективности педагогических воздействий



Сравнение уровней эффективности педагогических воздействий в начале и конце учебного года показало, как в течение года изменились их показатели: выросли показатели высокого и среднего уровней на 5% и 13% соответственно, снизились показатели низкого уровня на 22%, что говорит об успешности проводимой коррекционно-развивающей работы. Таким образом, достигнута положительная динамика развития речезыковой компетенции воспитанников детского сада.

Многоаспектное изучение индивидуального развития детей позволило определить степень освоения воспитанниками ДОО образовательной программы и влияние образовательного процесса, организованного в дошкольном учреждении, на развитие детей. В 2023-2024 учебном году достигнута положительная динамика развития воспитанников ДОО, а степень освоения детьми образовательной программы соответствует среднему уровню и находится в зоне базовых образовательных потребностей.

Таким образом, перед педагогическим коллективом стоит задача создания оптимальных условий для достижения воспитанниками дошкольного учреждения более высокого уровня общего развития, которое создаст фундамент для приобретения детьми в дальнейшем любых знаний и навыков, освоения ими сложных видов деятельности, вхождения в общественные процессы, развитие специальных способностей.

Воспитанники дошкольного учреждения принимали активное участие в мероприятиях различного уровня.

Достижения воспитанников дошкольного учреждения в мероприятиях различного уровня.

1. Городской конкурс проектов среди воспитанников дошкольных образовательных учреждениях «Юные инженеры. Зеленые изобретения», Управление образования Администрации города Иванова, октябрь, 2023 г.- победитель, 1 место
2. Региональный этап II Международного детского экологического форума «Изменение климата глазами детей - 2023», июль-август 2023- победитель
3. Региональный этап Всероссийского конкурса «Праздник эколят – молодых защитников природы», номинация «Лучший экологический мультфильм», июнь-октябрь 2023.-победитель
4. Региональный этап Всероссийского сетевого проекта «Малая Тимирязевка», Департамент образования Ивановской области., декабрь, 2023 г.- победитель
5. Ежегодная Всероссийская олимпиада «Эколята – молодые защитники природы», октябрь, 2023 г. –победитель.
6. Региональный творческий конкурс для ребят из многодетных семей Ивановской области «Дедушке Морозу с любовью...», Фонд Много-Детки, Правительство Ивановской области., декабрь, 2023 г.
7. VII Городской фестиваль «Мой подарок Деду Морозу 2023», ЦКИО, декабрь, 2023 г.
8. X муниципальный творческий конкурс-выставка «Они должны жить!», Администрация образования города Иванова., май, 2023 г.
9. Муниципальный этап регионального конкурса «Рождественский подарок», февраль, 2024 г
10. Муниципальный конкурс «Я с книгой открываю мир», 1 место, март, 2024
11. Муниципальный конкурс «Звонкие голоса», апрель, 2024 г.
12. муниципальный конкурс «Струны, опаленные войной», апрель 2024 г
13. параспартакиада «радуга», победитель, июнь, 2024 г.

Достижения педагогов МБДОУ «Детский сад компенсирующего вида № 146»

Участие педагогов в мероприятиях:

1. Второй Всероссийский конкурс «Воспитатели России»: Развивающие игры и пособия. Стартап, март-июль 2023.
2. Региональный конкурс педагогов, родителей выпускников и выпускников разных лет дошкольных образовательных организаций «Посмотрите, мой наставник!», июль-август 2023.
3. Международная премия «Экология – дело каждого», номинация наставника «Экопросвещение», август-октябрь 2023.
4. Конкурс имени Л.Выгодского «Большая игра». (Рыбаков фонд), декабрь, 2023 г.
5. Всероссийский педагогический конкурс «Творческий воспитатель - 2024», Всероссийский педагогический журнал «Современный урок», январь, 2024
6. Всероссийский педагогический конкурс «Творческий воспитатель-2023» с работой Дополнительная образовательная программа «Жизнь вокруг нас», декабрь, 2023 г.-победитель
7. Муниципальный конкурс «Стратегия успеха», апрель, 2024, победитель.
8. Муниципальный конкурс «Арт-КВН», апрель, 2024 г.

МБДОУ 2 Детский сад компенсирующего вида № 146» является Муниципальной опорной площадкой (МОП) по теме: "Использование театрализованной деятельности в коррекции недостатков социальной компетентности детей с ОВЗ", Результаты: проведено 3 семинара, 8 мастер-классов, 15 буклетов, подготовлены материалы к публикации.

Публикации

1. Сборник материалов Всероссийской-научно-практической конференции «Современное начальное общее образование: традиции и инновации, проблемы и перспективы развития», г. Иваново, октябрь 2023 г.
2. Публикация Фонд 21 века «Безопасные прогулки около дома», ноябрь, 2023 г.
3. Публикация «По другую сторону ширмы», Всероссийский педагогический журнал «Современный урок», декабрь, 2023 г.

Выступления

1. Выступление на городском ЭкоМарафоне «Планета в руках дошколят», октябрь, 2023 г.
2. Выступление на форуме педагогов инклюзивного образования: «Рука в руке: вместе к неограниченным возможностям», ноябрь, 2023 г.
3. Выступление на муниципальном Форуме инноваций «Сильные идеи нашего времени», октябрь, 2023 г.
4. Проведение мастер-класса на научно-практической конференции «Тенденции развития образования: педагогическая организация общества»

Мнение родителей и представителей органов общественного управления о деятельности педагогов, функционировании ДОУ и качестве предоставляемых им услугах

В дошкольном учреждении созданы условия для максимального удовлетворения запросов родителей наших воспитанников. Родители получают информацию о целях и задачах учреждения, имеют возможность обсуждать различные вопросы пребывания ребенка в ДОУ, участвовать в жизнедеятельности детского сада.

В ДОУ регулярно проводятся мониторинговые исследования по выявлению потребностей и удовлетворенности родителей (законных представителей) качеством предоставляемых услуг.

Оценка уровня удовлетворенности родителей деятельностью нашего дошкольного учреждения в конце учебного 2023-2024 года определялась по итогам анонимного анкетирования родителей ДОУ № 146. В результате обработки анкет родителей дошкольного учреждения получены следующие данные: уровень удовлетворенности родителей деятельностью дошкольного учреждения высокий – 98%.

Уровень удовлетворенности родителей деятельностью ДОУ № 146



От родителей регулярно приходят благодарности на сайт управления образования Администрации г. Иванова.

Информация СМИ о деятельности ДОУ

Функционирует в штатном режиме система информирования местного сообщества, которая включает в себя:

- сайт ДОУ с актуальной информацией (в том числе – нормативные документы ДОУ);
- основные документы, нормирующие деятельность ДОУ, доступные для родителей и размещенные в родительских уголках каждой группы и на общем информационном стенде ДОУ;
- персональное информирование родителей о результатах и достижениях их детей.

5. Кадровый потенциал

Качественный и количественный состав персонала (возраст, образование, переподготовка, освоение новых технологий, динамика изменений, вакансии)

В МБДОУ «Детский сад компенсирующего вида № 146» работают 20 сотрудников, из них 12 педагогов: 7 воспитателей, 1 музыкальный руководитель, 3 учителя-дефектолога, 1 учитель-логопед. Все педагогические

работники имеют возможность для профессионального развития и получения дополнительного профессионального образования.

Дифференциация педагогов

По категории		
Высшая	5 чел.	42,3%
Первая	5 чел.	42,3%
Соответствие занимаемой должности	0 чел.	0%

По образованию		
Высшее педагогическое	11 чел.	92,3%
Среднее специальное педагогическое	2 чел.	7,7%

По возрасту		
До 30 лет	1	0%
До 40 лет	2	15,4%
До 50 лет	3	46,1%
До 60 лет	6	38,5%
Свыше 60 лет	1	0%

По педагогическому стажу		
До 5 лет	1	7,7%
До 10 лет	2	15,4%
До 15 лет	3	23,1%
До 20 лет	2	15,4%
До 25 лет	0	0%
Свыше 25 лет	4	30,7%

Педагогический персонал дошкольного учреждения систематически повышает свой образовательный уровень. Педагоги проходят курсы повышения квалификации для прохождения государственной аттестации, в том числе повышения своей квалификационной категории. Доля педагогических работников, прошедших за последние три года повышение квалификации по профилю осуществляемой ими образовательной деятельности составляет 100%.

Педагоги повышают свою компетентность в межкурсовый период, участвуют в семинарах, практикумах, форумах и т.д.

Деятельность воспитателей и специалистов четко скоординирована, созданы условия для профессионального роста. Коллектив ДОУ можно охарактеризовать как стабильный, слаженный, высококвалифицированный и творческий.

Для улучшения качества образования и воспитания дошкольников педагогический коллектив повышает уровень профессиональной компетентности и развивает креативность для творческого подхода к реализации уставных целей.

Соотношение воспитанников, приходящихся на 1 взрослого (воспитанники/педагоги, воспитанники/все сотрудники, включая административный и обслуживающий персонал)

Воспитанники/педагоги – 53/12=4,6

Воспитанники/все сотрудники, включая административный и обслуживающий персонал – 53/20=2,4

6. Финансовые ресурсы ДОУ и их использование

Финансирование учреждения осуществляется в соответствии с планом финансово-хозяйственной деятельности ДОУ из областного и муниципального бюджетов.

Внебюджетная деятельность. Источниками внебюджетного финансирования являются: добровольные пожертвования, а также арендная плата за пользование имуществом. Дополнительные образовательные услуги в дошкольном учреждении отсутствуют. Добровольные пожертвования осуществляются в строгом соответствии с Положением о порядке привлечения и расходования внебюджетных средств в муниципальном бюджетном дошкольном учреждении «Детский сад компенсирующего вида № 146».

Льготы для отдельных категорий воспитанников и условия их получения. Компенсация части родительской платы за присмотр и уход за детьми в образовательных организациях, реализующих образовательную программу дошкольного образования на основании справки о признании семьи малоимущей.

100% освобождение от оплаты за детский сад детей-инвалидов.

100% оплата за детский сад детей из многодетных семей.

7. Решения, принятые по итогам общественного обсуждения

Информация, связанная с исполнением решений, которые принимаются образовательным учреждением с учетом общественной оценки ее деятельности по итогам публикации предыдущего доклада.

Решение:

- продолжить обеспечение качества образования дошкольников соответственно ФГОС ДО и ФОАП ДО,
- совершенствовать материально-техническую базу учреждения;

- продолжить повышать уровень профессиональных знаний и умений педагогов;
- усилить работу по сохранению здоровья участников воспитательно-образовательного процесса, продолжить внедрение здоровьесберегающих технологий;
- формировать систему эффективного взаимодействия с семьями воспитанников.

Информация о решениях, принятых образовательным учреждением в течение учебного года по итогам общественного обсуждения, и их реализации

Задачи, поставленные дошкольным учреждением с учетом общественной оценки в направлении совершенствования материально-технической базы учреждения, повышения уровня профессиональных знаний и умений педагогов и повышение у педагогов компьютерной грамотности, в течение года выполнены.

Работу педагогического коллектива в 2023-2024 учебном году считать удовлетворительной.

8. Заключение. Перспективы и планы развития

Выводы по проведенному анализу и перспективы развития

По результатам педагогической диагностики можно сделать вывод о выполнении педагогами МБДОУ № 146 федерального государственного образовательного стандарта дошкольного образования в 2023-2024 году.

В дошкольном учреждении показатели качества образования, кадрового обеспечения, информационно-технического оснащения ДОО соответствуют заложенным в требованиях нормативной документации.

Анализ деятельности МБДОУ «Детский сад компенсирующего вида № 146» за 2023-2024 учебный год выявил успешные показатели в деятельности дошкольного учреждения.

МБДОУ «Детский сад компенсирующего вида № 146» функционирует в режиме развития.

План развития и приоритетные задачи на следующий год.

Создание оптимальных условий для внедрения ФГОС и ФОАП в образовательный процесс ДОО.

Задачи:

- переход к устойчивой реализации модели учреждения, обеспечивающего современное качество формирования ключевых компетенций дошкольников в соответствии с ФГОС ДО и использование ИКТ, расширение услуг по внедрению здоровьесберегающих технологий;
- корректировка мероприятий по реализации Программы развития в соответствии с результатами мониторинга.

Планируемые структурные преобразования в учреждении

Структурные преобразования в учреждении не планируются

Программы, проекты, конкурсы, гранты, в которых планирует принять участие учреждение в предстоящем году

Уровень	Проекты, конкурсы
Муниципальный	1. Муниципальный конкурс «Педагог года» 2. Муниципальный конкурс «Стратегия успеха» 3. Муниципальный конкурс поддержки педагогов, работающих с детьми с ограниченными возможностями здоровья и специалистов, обеспечивающих их сопровождение 3. Конкурс «Новогоднее украшение» 4. Конкурс «Чудесные видения из сказочной страны»
Региональный	1. Конкурс детского творчества «Рождественский подарок» 2. Конкурс детского творчества «Светлый праздник»
Всероссийский	1. Конкурсы детского творчества 2. Конкурсы интеллектуальной направленности
Международный	1. Конкурсы детского творчества 2. Конкурсы интеллектуальной направленности